

## Jaardocument 2009

Stichting RMPI De Grote Rivieren

### Documentbeheer

<b>Naam document</b>	Jaardocument 2009
<b>Soort document</b>	
<b>Toepassingsgebied</b>	Stichting RMPI De Grote Rivieren
<b>Norm</b>	
<b>Status</b>	Definitief
<b>Versie</b>	1.0
<b>Opdrachtgever</b>	Raad van Bestuur
<b>Auteurs</b>	De heer W. Bollen Mevrouw C. Dams Mevrouw I. v.d. Werf De heer J.H. Broekman Mevrouw G. Hootsen Mevrouw M. Plug
<b>Datum opstelling</b>	Mei 2010
<b>Datum herziening</b>	n.v.t.
<b>Evaluatie datum</b>	n.v.t.

## Inhoudsopgave

### JAARDOCUMENT 2009 RMPI DE GROTE RIVIEREN

<b>VOORWOORD</b>	4
<b>1. UITGANGSPUNTEN VAN DE VERSLAGGEVING</b>	5
<b>2. PROFIEL VAN DE ORGANISATIE</b>	5
2.1 Algemene identificatiegegevens	6
2.2 Structuur van het concern	6
2.3 Kerngegevens	7
2.3.1 Kernactiviteiten en nadere typering	7
2.3.2 Cliënten, capaciteit, productie en opbrengsten	9
2.3.3 Werkgebieden	10
2.4 Samenwerkingsrelaties	10
<b>3. BESTUUR, TOEZICHT, BEDRIJFSVOERING EN MEDEZEGGENSCHAP</b>	13
3.1 Normen voor goed bestuur	13
3.2 Raad van Bestuur	13
3.3 Raad van Toezicht	14
3.4 Management	16
3.5 Bedrijfsvoering	17
3.6 Cliëntenraad	19
3.7 Ondernemingsraad	21
3.8 Medezeggenschapsraad	23
<b>4. BELEID, INSPANNINGEN EN PRESTATIES</b>	25
4.1 Meerjarenbeleid	25
4.2 Algemeen beleid verslagjaar	25
4.3 Algemeen kwaliteitsbeleid	26
4.4 Kwaliteitsbeleid ten aanzien van patiënten, cliënten en leerlingen	27
4.4.1 Kwaliteit van zorg en onderwijs	27
4.4.2 Klachten	29
4.5. Kwaliteit ten aanzien van medewerkers	31
4.5.1 Personeelsbeleid	31
4.5.2 Kwaliteit van het werk	32
4.6 Samenleving	33
4.7 Financieel beleid	34
<b>5. JAARREKENING</b>	36

Bijlage 1: Overzicht van publicaties

Bijlage 2: Wetenschappelijke trajecten

## JAARDOCUMENT 2009 RMPI DE GROTE RIVIEREN

De Raad van Bestuur van RMPI De Grote Rivieren te Dordrecht heeft het Jaardocument 2009 van de Stichting RMPI De Grote Rivieren vastgesteld in de vergadering van 21-05-2010.

dr. J.L. Klompenhouwer, psychiater  
J.T.M. Menting MHA  
Raad van Bestuur

De Raad van Toezicht van RMPI De Grote Rivieren heeft het Jaardocument 2009 van de Stichting RMPI De Grote Rivieren te Dordrecht goedgekeurd op 31-5-2010.

W. van de Vrie RA, voorzitter  
drs. H.J. Simons, vicevoorzitter  
Raad van Toezicht

## VOORWOORD

Het jaar 2009 was een bijzonder jaar voor RMPI De Grote Rivieren en dat blijkt onder andere uit de volgende momenten.

Op 1 juni hebben we afscheid genomen van de heer Bakker. Na drie jaar werkzaam te zijn geweest als gewaardeerd voorzitter Raad van Bestuur bij De Grote Rivieren is hij met pensioen gegaan. Het afscheidsconcert in de Grote Kerk van Dordrecht werd door veel medewerkers en collega-bestuurders bijgewoond. Zijn functie is, in het kader van de naderende fusie, niet meer ingevuld.

Op 3 juni heeft Hare Majesteit Koningin Beatrix een bezoek gebracht aan onze organisatie, en opende zij onze nieuwbouwlocatie Carnisselande in Barendrecht. Een bijzondere dag waarbij Hare Majesteit kennismaakte met medewerkers van het RMPI en een aantal cliënten en leerlingen die binnen de organisatie in behandeling zijn en speciaal onderwijs volgen. Na de opening van Carnisselande door Hare Majesteit de Koning, hebben we ons toegelegd op de laatste voorbereidingen voor de fusie tussen RMPI en De Grote Rivieren.

Vanaf 2008 hebben we onze medewerkers geïnformeerd over en actief betrokken bij het fusietraject. Tijdens maandelijkse zeepkistbijeenkomsten zijn de ontwikkelingen rond de fusie besproken en vragen beantwoord. Ook zijn maandelijks gesprekken gevoerd met vertegenwoordigers van de medezeggenschapsorganen. We hebben de Ondernemingsraden, de Cliëntenraden en de Medezeggenschapsraad Onderwijs intensief betrokken bij alle ontwikkelingen om het medezeggenschapstraject voorspoedig te laten verlopen.

Met een aantal professionals is intensief overleg gevoerd over de inhoudelijke meerwaarde van de fusie. Deze gesprekken hebben geleid tot een visiedocument waarin onze visie op Levensloopspsychiatrie is uitgewerkt. In dit document staan ook de gezamenlijk bepaalde nieuwe missie, visie en kernwaarden. Dit intensieve proces heeft geresulteerd in een fusie tussen Stichting RMPI en Stichting De Grote Rivieren op 6 juli 2009.

Ook na de formele fusiehandelingen zijn de informatiebijeenkomsten voortgezet. Net als de gesprekken met de medezeggenschapsorganen. Dit om iedereen zo goed mogelijk te betrekken bij de integratieplannen van de afdelingen.

We hebben ervaren dat de fusie als katalysator heeft gewerkt op de instroom van hooggekwalificeerde medewerkers. Door de fusie beschikt de organisatie over een aantal interessante werkvelden. Daarbij heeft onze ambitie van levensloopspsychiatrie de interesse gewekt van een groot aantal professionals. Ook de mogelijkheden op het gebied van wetenschappelijk onderzoek, gefaciliteerd door de afdeling Research, Development & Opleidingen, levert hier een belangrijke bijdrage aan.

Het jaar 2009 was ook een jaar van bezuinigingen. We hebben binnen alle afdelingen bezuinigingen doorgevoerd. Naast de fusie, heeft dit een groot beroep gedaan op onze medewerkers. We zijn ons hiervan bewust en spreken daarom onze dank uit voor hen die werkzaam zijn en willen blijven voor RMPI De Grote Rivieren.

Mei 2010

dr. J.L. Klompenhouwer, psychiater  
J.T.M. Menting MHA  
Raad van Bestuur

## 1. UITGANGSPUNTEN VAN DE VERSLAGGEVING

Met dit jaardocument legt RMPI De Grote Rivieren verantwoording af aan haar stakeholders. In het document zijn de voorgenomen plannen, de prestaties en de wijze waarop deze tot stand zijn gekomen, weergegeven.

Het jaardocument bestaat uit het maatschappelijk verslag (hoofdstuk 1 t/m 4), de jaarrekening (hoofdstuk 5) en DigiMV. DigiMV is alleen digitaal toegankelijk (via [www.jaarverslagenzorg.nl](http://www.jaarverslagenzorg.nl)). Het jaardocument is beschikbaar via de website [www.rmpi-degroterivieren.nl](http://www.rmpi-degroterivieren.nl) en [www.jaarverslagenzorg.nl](http://www.jaarverslagenzorg.nl).

### **Verslaggevingregime van VWS**

RMPI De Grote Rivieren heeft met betrekking tot haar financiering te maken met twee ministeries, het ministerie van Volksgezondheid, Welzijn en Sport (VWS) en het ministerie van Onderwijs, Cultuur en Wetenschappen (OCW). Beide ministeries stellen eisen aan de financiële verantwoording. Zorginstellingen kennen het Jaardocument Maatschappelijke Verantwoording. Voor instellingen in het (voortgezet) speciaal onderwijs geldt tevens een wettelijke verplichting om een jaarverslag op te stellen.

In het Jaardocument 2009 ligt het primaat bij het verslaggevingregime van VWS. Als aanvulling hierop wordt in de verschillende onderdelen ingegaan op onderwijsspecifieke zaken. Tevens is een jaarverslag 2009 van divisie Onderwijs beschikbaar.

### **Totstandkoming**

In de Kaderbrieven 2009 van Stichting RMPI en van Stichting De Grote Rivieren staan de uitgangspunten voor de begroting en de jaarplannen van de divisies, circuits en afdelingen. Eind 2009 is een gezamenlijke Kaderbrief 2010 opgesteld. In 2010 zijn beide Kaderbrieven 2009 geëvalueerd met de leden van het Professioneel overleg, het Managementoverleg en de Raad van Bestuur van RMPI De Grote Rivieren. Ter voorbereiding op de evaluatie van de Raad van Bestuur is aan de hand van jaarrapportages bekeken in welke mate de plannen zijn gerealiseerd en welke prestaties zijn geleverd. Deze documenten vormden de basis voor het jaardocument. De Raad van Bestuur stelt het Jaardocument vast en de Raad van Toezicht keurt het vervolgens goed.

### **Reikwijdte**

In het jaardocument wordt verslag gedaan van de prestaties van RMPI De Grote Rivieren. Gezien de fusie halverwege het jaar, worden soms ook prestaties van de afzonderlijke organisaties toegelicht. In dit verslag staan eveneens de resultaten van de dochterstichtingen Onderwijs, JobSupport en De Baandert. Voor de leesbaarheid van het verslag is de naamgeving van de divisies vanaf de fusiedatum gehanteerd, 'RMPI-Onderwijs' wordt aangeduid als 'divisie Onderwijs'.

## 2. PROFIEL VAN DE ORGANISATIE

### 2.1 Algemene gegevens

<b>Naam verslagleggende rechtspersoon</b>	<b>Stichting RMPI De Grote Rivieren</b>
Adres	Hellingen 21
Postcode	3311 GZ
Plaats	Dordrecht
Telefoonnummer	088 4050600
Identificatienummer Nza	24466362
BRIN-nummer (Onderwijs)	01UC
Nummer Kamer van Koophandel	24292566
E-mailadres	m.plug@rmpi-degroterivieren.nl
Internetpagina	www.rmpi-degroterivieren.nl

Tabel: algemene identificatiegegevens

### 2.2 Structuur van het concern

#### Juridische structuur

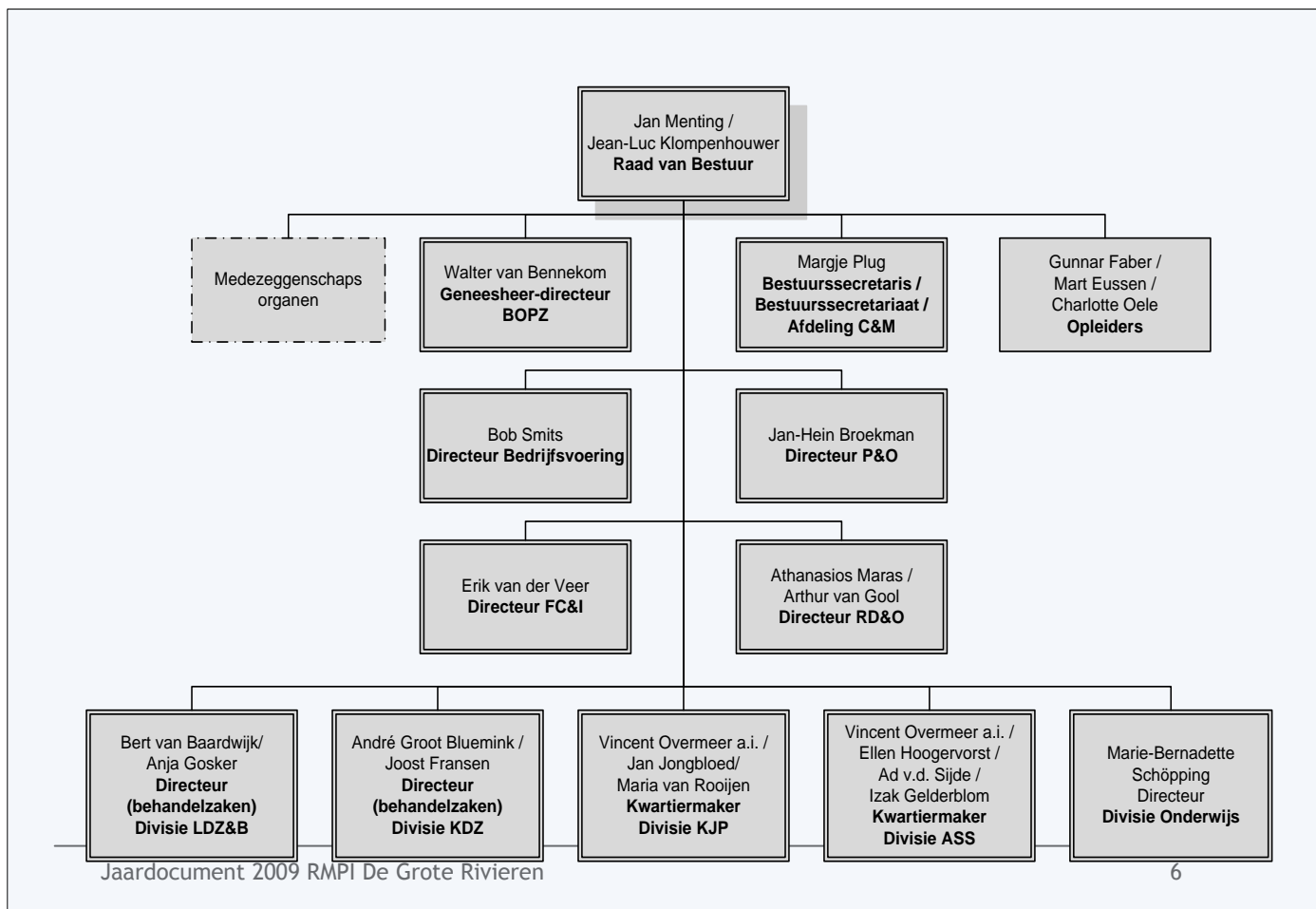
Stichting RMPI De Grote Rivieren is op 6 juli 2009 opgericht en ontstaan uit een fusie tussen Stichting RMPI en Stichting De Grote Rivieren. RMPI De Grote Rivieren kent de volgende dochterstichtingen: Onderwijs, De Baandert en JobSupport.

#### Besturingsmodel

RMPI De Grote Rivieren hanteert het Raad van Toezichtmodel als besturingsmodel. De Raad van Toezicht houdt toezicht op het gevoerde beleid. Een tweehoofdig Raad van Bestuur bestuurt de organisatie en voert de dagelijkse leiding. Hierbij gaan we uit van onder andere de Zorgbrede Governancecode uit 2006.

#### Organisatorische structuur

Het organogram, zoals geldig op 31 december 2009:



RMPI De Grote Rivieren heeft dual management ingevoerd bij de divisies van het primair proces, met uitzondering van de divisie Onderwijs. Na de fusie zijn divisiedirecteuren en directeuren behandelzaken aangesteld die de leiding hebben over een divisie. De geneesheer-directeur van De Grote Rivieren is vanaf eind 2009 aangesteld als geneesheer-directeur van de gefuseerde organisatie en draagt, samen met de waarnemende geneesheren-directeuren, zorg voor BOPZ-taken. De geneesheer-directeur RMPI en tevens divisie manager heeft tot eind 2009 de functie van waarnemend geneesheer-directeur vervuld voor de afdelingen in Barendrecht.

De Raad van Bestuur is eindverantwoordelijk voor het beleid van RMPI De Grote Rivieren en legt verantwoording af aan de Raad van Toezicht. De Raad van Bestuur wordt op het vlak van beleidsontwikkeling, medezeggenschap, klachtrecht en communicatie ondersteund door een secretaris Raad van Bestuur en een afdeling Communicatie & Marketing. De Raad van Toezicht heeft een toezichthoudende en adviserende rol. RMPI De Grote Rivieren is een opleidingsinstelling voor meerdere (specialistische) opleidingen (zie paragraaf 4.5.2).

### **Toelatingen**

RMPI De Grote Rivieren kent twee soorten toelatingen, één voor zorg op grond van de AWBZ/ZVW en één voor onderwijs. De toelating voor zorg geschiedt op grond van de AWBZ/ZVW als instelling voor persoonlijke verzorging, verpleging, ondersteunende begeleiding, activerende begeleiding, behandeling en verblijf. De toelating voor onderwijs geeft toegang tot het (voortgezet) speciaal onderwijs aan kinderen met psychiatrische problematiek en/of het geven van ambulante begeleiding aan leerlingen met psychiatrische problematiek in het regulier onderwijs.

### **Medezeggenschapsstructuur/ adviesstructuur**

RMPI De Grote Rivieren heeft drie adviesorganen: de Centrale Cliëntenraad, de Ondernemingsraad en de Medezeggenschapsraad Onderwijs. Hierdoor heeft de organisatie te maken met een drietal wetten op het gebied van medezeggenschap: Wet op de Ondernemingsraden (WOR), Wet Medezeggenschap Cliënten Zorginstellingen (WMCZ) en de Wet Medezeggenschap op Scholen (WMS).

De Raad van Bestuur is verantwoordelijk voor de beleidsvorming binnen de organisatie. Waar sprake is van eigen aandachtsgebieden, vindt de beleidsvoorbereiding in principe plaats door degene die het aandachtsgebied behartigt. De activiteiten op het terrein van beleidsvorming vinden plaats in goed overleg en afstemming met de leden van het Professioneel overleg en het Managementoverleg. Een en ander is vastgelegd in een notitie Bestuurs- en managementstructuur RMPI De Grote Rivieren (zie paragraaf 3.4).

Daarnaast voert de Raad van Bestuur over de beleidsontwikkelingen en de daaraan gerelateerde instemmings- en adviesaanvragen structureel overleg met de Ondernemingsraad, Medezeggenschapsraad Onderwijs en de Centrale Cliëntenraad (zie paragraaf 3.6 t/m 3.8).

RMPI De Grote Rivieren beschikt over een aantal vakgroepen. Deze organen geven gevraagd en ongevraagd advies aan de Raad van Bestuur. Verder zijn er kwaliteitscommissies waaronder de Klachtencommissies, de Commissie Fouten, Ongevallen of Bijna Ongevallen (FOBO-commissie) en de commissie Meldingen Incidenten en Patiënten en Personeel (MIPP) (zie paragraaf 4.4.1).

## **2.3 Kernegegevens**

### **2.3.1 Kernactiviteiten en nadere typering**

#### **Missie RMPI De Grote Rivieren**

RMPI De Grote Rivieren is een gewaardeerde expertiseorganisatie in de regio Zuid-Holland Zuid die zich richt op het bieden van behandeling, onderwijs en arbeid in iedere levensfase van cliënten (en cliëntsystemen) met complexe psychiatrische problematiek en leerlingen met psychiatrische problemen (cluster 4-onderwijs).

1. De expertiseorganisatie ontwikkelt, deelt en biedt hooggespecialiseerde psychiatrische behandeling, cluster 4-onderwijs en ambulante schoolbegeleiding.

2. De expertise binnen de organisatie biedt een garantie voor kwalitatief goede zorg in iedere levensfase (levensloopzorg).
3. De expertiseorganisatie heeft een belangrijke taak in het opleiden van professionals (psychiaters, kinder- en jeugdpsychiaters, klinisch psychologen, GZ psychologen, psychotherapeuten, verpleegkundig specialisten, nurse practitioners en de masteropleiding voor leerkrachten).
4. De expertiseorganisatie levert in samenhang met universiteiten een bijdrage aan onderzoek en ontwikkeling.
5. Binnen de cliëntsystemen (de cliënten en hun directe omgeving, zoals ouders, verzorgers en overige familieleden) is ons streven om waar mogelijk vanuit een gezamenlijk aanbod (bestaande uit behandeling en onderwijs) cliënten en leerlingen te ondersteunen in hun ontwikkeling naar maximale autonomie.
6. Medewerkers, cliënten, leerlingen en verwijzers waarderen de organisatie door haar unieke en hoogwaardige kwaliteit en de wijze waarop met cliënten, leerlingen en medewerkers wordt omgegaan.

RMPI De Grote Rivieren biedt de volgende functies:

<b>Functies RMPI De Grote Rivieren</b>	
Ambulante behandeling	Ja
Klinische behandeling	Ja
Deeltijdbehandeling	Ja
Ambulante forensische behandeling	Ja
Klinische forensische behandeling	Ja
indien ja: justitiële FPC dan wel FPK met tbs-plaatsen	
Kleinschalig wonen (voorheen beschermd wonen)	Ja
Begeleid zelfstandig wonen/ambulante begeleiding	Ja
Dagactiviteiten	Ja

*Tabel: nadere typering GGZ-instellingen*

RMPI De Grote Rivieren levert de volgende AWBZ functies:

<b>AWBZ functies</b>	
Persoonlijke verzorging	Ja
Verpleging	Ja
Begeleiding	Ja
Behandeling	Ja
Verblijf op grond van de AWBZ	Ja

*Tabel: AWBZ-functies*

RMPI De Grote Rivieren biedt zorg aan de volgende doelgroepen:

<b>Doelgroepen</b>	
Somatische aandoening of beperking	Nee
Psychogeriatrische aandoening of beperking	Ja
Psychiatrische aandoening	Ja
Lichamelijke handicap	Nee
Verstandelijke handicap	Ja
Zintuiglijke handicap of communicatieve stoornis	Nee
Psychosociale problemen	Ja

*Tabel: doelgroepen Zorg*

RMPI De Grote Rivieren biedt onderwijs aan de volgende doelgroepen:

<b>Doelgroepen</b>	
Leerlingen in het regulier onderwijs (ambulante schoolbegeleiding)	Ja
Residentiële leerlingen (so en vso)	Ja

So-leerlingen	Ja
Vso-leerlingen	Ja

Tabel: doelgroepen Onderwijs

### 2.3.2 Cliënten, capaciteit, productie en opbrengsten

De kerngegevens zijn opgenomen in onderstaande tabel.

Kerngegevens 2009 zorg en ondersteunende afdelingen	Aantal/bedrag
<b>Patiënten/ cliënten/ productie/ capaciteit</b>	
Aantal patiënten in zorg op 31 december	14.217
Aantal feitelijke bedden op 31 december inclusief beschermd wonen	651
Waarvan feitelijke bedden beschermd wonen	234
Aantal verzorgingsdagen inclusief beschermd wonen, inclusief logeerdagen in verslagjaar	210.174
Waarvan verzorgingsdagen beschermd wonen	71.493
En waarvan logeerdagen	7.343
Aantal deeltijdbehandelingen (in hele dagen) in verslagjaar	32.668
Aantal ambulante contacten in verslagjaar	484.209
<b>Personeel</b>	
Aantal personeelsleden in loondienst op 31 december	1809
Aantal FTE personeelsleden in loondienst op 31 december	1399
<b>Bedrijfsopbrengsten</b>	
Totaal bedrijfsopbrengsten (in euro's) in verslagjaar	101.816.147
Waarvan wettelijk budget voor aanvaardbare kosten	97.422.810
Waarvan overige bedrijfsopbrengsten	4.393.337

Tabel: kerngegevens zorg en ondersteunende afdelingen

Kerngegevens 2009 Onderwijs	Aantal/bedrag
<b>Leerlingen/ productie/ capaciteit</b>	
Aantal leerlingen per 1 oktober	1085
<ul style="list-style-type: none"> <li>• Waarvan residentieel</li> <li>• Waarvan extern</li> <li>• (Waarvan so-leerlingen)</li> <li>• (Waarvan vso-leerlingen)</li> </ul>	268 817 302 783
<b>Ambulante begeleiding</b>	
<b>Leerlingen / productie/ capaciteit</b>	
Aantal leerlingen:	
<ul style="list-style-type: none"> <li>• Preventieve Ambulante Begeleiding (periode augustus t/m december 2008)</li> <li>• Geïndiceerde Ambulante Begeleiding</li> <li>• Terugplaatsings Ambulante Begeleiding*</li> </ul>	122 642 0
Wachtlijst geïndiceerde Ambulante Begeleiding (per 31-12-2009)	87
<b>Personeel</b>	
Aantal personeelsleden in loondienst op 31 december	340
Aantal FTE personeelsleden in loondienst op 31 december	268
<b>Bedrijfsopbrengsten</b>	
Totaal bedrijfsopbrengsten (in euro's) in verslagjaar	21.036.613
Waarvan subsidie OCW	19.290.128
Waarvan overige bedrijfsopbrengsten	1.746.485

Tabel: kerngegevens Onderwijs

\*de terugplaatsings Ambulante Begeleiding is bedoeld voor leerlingen die langer dan een jaar onderwijs hebben gevolgd bij de divisie Onderwijs en geen cluster 4-indicatie hebben. De onderwijslocatie schakelt de ambulante begeleiding in, indien er behoefte is aan een schooladvies richting een andere vorm van onderwijs.

Kerngegevens 2009 JobSupport en De Baandert	Aantal/bedrag
<b>Patiënten/ cliënten</b>	
<b>De Baandert:</b>	
Aantal leerlingen	22
Dagbesteding voor cliënten van de kliniek Boerhaavelaan	3
Arbeidsmatige dagbestedingactiviteiten op indicatie	3
<b>JobSupport:</b>	
• Traject naar werk	4
• Begeleid door Jobcoaches	18
• Ambulante begeleiding vanuit LGF (op stageplek)	3
• Stagebegeleiding op het vso (op 2 scholen; opbouw en vervanging)	16 uur
• Stagecoaching voor het UWV (pilot)	2
<b>Personeel</b>	
Aantal personeelsleden in loondienst op 31 december	12
Aantal FTE personeelsleden in loondienst op 31 december	7,8
<b>Bedrijfsopbrengsten</b>	
Totaal bedrijfsopbrengsten (in euro's) in verslagjaar	376.971
Waarvan wettelijk budget voor aanvaardbare kosten	-
Waarvan overige bedrijfsopbrengsten	376.971

Tabel: Kerngegevens JobSupport en De Baandert

### 2.3.3 Werkgebieden

Het werkgebied van RMPI De Grote Rivieren is de regio Zuid-Holland. RMPI De Grote Rivieren richt zich daarbij voornamelijk op de regio's Dordrecht, Gorinchem, Barendrecht en Rotterdam. Een aantal voorzieningen heeft een bovenregionale of zelfs een landelijke functie. Zo werken de Gezinsafdeling, de afdeling Autismespectrumstoornissen, de polikliniek Ticstoornissen en de afdeling Gezinspsychiatrie bovenregionaal en het Centrum voor Onverklaarbare Lichamelijk Klachten (COLK) landelijk.

De divisie Onderwijs biedt haar onderwijsactiviteiten aan in de regio REC Rijndrecht.

### 2.4 Samenwerkingsrelaties

RMPI De Grote Rivieren heeft de volgende belanghebbenden en samenwerkingspartners.

Cliëntenorganisaties	
Regionale cliënten- en patiëntenorganisaties	Stichting Zorgbelang Zuid Holland Zuid Basisberaad Nederlandse Vereniging voor Autisme Zorgberaad
Patiënten- en ouderverenigingen	Ypsilon Stichting Platform voor Elkaar Klankbordgroep familieleden Patiëntvertrouwenspersoon Labyrint-InPerspectief (afdeling Alblasserdam, afdeling Zwijndrecht)

<b>Financiers</b>	
Zorgverzekeraars/ Zorgkantoor	o.a. UVIT en CZ
Gemeenten	Barendrecht, Gorinchem, Rotterdam, Alblasserwaard, Halsteren, Vijfheerenlanden en alle gemeenten van Drechtsteden
Ministeries	Volksgezondheid, Welzijn en Sport Onderwijs, Cultuur en Wetenschap
Diversen	ZonMW

<b>Zorginstellingen</b>	
Andere GGZ instellingen	Delta Psychiatrisch Centrum, Poortugaal Parnassia Bavo Groep (Lucertis en Bavo Europort), Rotterdam Emergis, Goes Psychotherapeutisch centrum De Viersprong, Halsteren Stichting Valkenhof, Valkenswaard De Bascule, Amsterdam GGz inGeest, Amsterdam GGz Delfland, Delft Stichting De Hoop, Dordrecht Rivas Zorggroep, Gorinchem Stichting Eleos, Dordrecht
Jeugdzorg	Bureau Jeugdzorg, Rotterdam Bureau Jeugdzorg, Drechtsteden Horizon, Rotterdam Stichting MEE, Rotterdam
Pleegzorg	Flexus, Rotterdam
Ziekenhuis	Sophia Kinderziekenhuis, Rotterdam Maasstad Ziekenhuis, Rotterdam Stromen Opmaat Groep, Rotterdam Albert Schweitzer ziekenhuis Psychotherapeutisch Centrum De Viersprong, Halsteren
Gehandicaptenzorg	Auriga, Dordrecht
Verslavingszorg	Bouman GGZ, Rotterdam

<b>Instellingen op het gebied van onderwijs</b>	
Universiteiten en hogescholen	Erasmus Universiteit Rotterdam, Seminarium voor Orthopedagogiek; Hogeschool Utrecht
Regulier onderwijs (primair onderwijs, voortgezet onderwijs en middelbaar beroeps onderwijs) en speciaal onderwijs	Horizon, Rotterdam Bestuur Openbaar Onderwijs Rotterdam, Rotterdam Rebound-, Herstart- en Op de Rails-voorzieningen, Spijkenisse, Sliedrecht, Schiedam en Leerdam
Expertisecentra	REC Rijndrecht, Rotterdam
Diversen	Landelijk Netwerk Autisme Landelijke Vereniging Cluster4 WEC- Raad

<b>Instellingen op het gebied van RD&amp;O</b>	
Universiteiten en hoge scholen	Erasmus Universiteit Rotterdam, Universiteit Utrecht, Vrije Universiteit, Universiteit Sao Paulo
Diversen	Centrum voor Educatieve Dienstverlening (CED-Groep), Rotterdam

<b>Maatschappelijke en overige organisaties</b>	
Woningcorporaties	In Rotterdam, Dordrecht en Gorinchem

Maatschappelijke opvang	Leger des Heils, Dordrecht
Welzijn	Huisartsen Stichting Koel
Reclassering	Reclassering Rotterdam-Dordrecht
Overig	Centrum Indicatiestelling Zorg Steunpunt Mantelzorg Stichting Slachtofferhulp Bureaus leerplicht De Gezonde Regio

#### **Instellingen op het gebied van veiligheid**

Politie	Politie Rotterdam Rijnmond Politie Zuid Holland Zuid
Rechtbank	Rechtbank Rotterdam Rechtbank Dordrecht Arrondissementsparket Rotterdam Arrondissementsparket Dordrecht

#### **Overheid en Inspecties**

Ministeries	Ministerie van VWS Ministerie van Justitie Ministerie Jeugd en Gezin Ministerie van Onderwijs, Cultuur en Wetenschap
Provincie	Provincie Zuid Holland Zuid
Gemeente	Dordrecht, Barendrecht, Gorinchem, Rotterdam e.a.
Inspectie	Inspectie voor de Gezondheidszorg Inspectie voor het Onderwijs Arbeidsinspectie

Wij hebben geprobeerd zo volledig mogelijk te zijn, maar het is mogelijk dat bovenstaande lijst niet helemaal volledig is. Mocht informatie in bovenstaande lijst ontbreken, neem dan contact met ons bestuurssecretariaat op. Dan wordt de lijst aangepast.

### 3. BESTUUR, TOEZICHT, BEDRIJFSVOERING EN MEDEZEGGENSCHAP

#### 3.1 Normen voor goed bestuur

RMPI De Grote Rivieren onderschrijft de aanbevelingen in de Zorgbrede Governancecode d.d. 19 december 2005 voor goed bestuur, goed toezicht en adequate verantwoording in de Nederlandse Gezondheidszorg. Daarnaast stelt de Wet Toelating Zorginstellingen met ingang van 2006 transparantie-eisen aan het bestuur en toezicht. De statuten zijn conform de Zorgbrede Governancecode en de wettelijke transparantie-eisen opgesteld. Het enquêterecht op grond van de WTZi is toegekend aan de Centrale Cliëntenraad. De ontwikkeling binnen het onderwijs met betrekking tot de Governancecode Goed Bestuur wordt nauwlettend gevolgd.

#### 3.2 Raad van Bestuur

De Raad van Bestuur bestuurt de stichting onder toezicht van de Raad van Toezicht en in goed overleg met het managementteam en de binnen de instelling functionerende adviesorganen. De Raad van Bestuur is eindverantwoordelijk voor de algemene gang van zaken, beleidsvorming en beleidsuitvoering. De leden van de Raad van Bestuur zorgen ervoor dat geen sprake is van belangenverstrengeling tussen de Raad van Bestuur en de organisatie. De bestuurders zijn geen lid van de Raad van Toezicht van een collega-instelling en vervullen geen nevenfuncties zonder daarover de Raad van Toezicht te informeren.

*Samenstelling Raad van Bestuur voor de fusie*

Naam	Bestuursfunctie
De heer J.T.M. Menting MHA	Raad van Bestuur

*Tabel: Samenstelling Raad van Bestuur RMPI voor 7 juli 2009*

Naam	Bestuursfunctie
De heer J. Bakker	Voorzitter Raad van Bestuur
De heer dr. J.L. Klompenhouwer, psychiater	Lid Raad van Bestuur

*Tabel: Samenstelling Raad van Bestuur De Grote Rivieren voor 7 juli 2009*

De Grote Rivieren kende een tweehoofdig Raad van Bestuur bestaande uit de heren K. Bakker, voorzitter en dr. J.L. Klompenhouwer. De heer Bakker heeft op 1 juni afscheid genomen en zijn functie is in het kader van de aankomende fusie niet meer ingevuld.

RMPI kende een eenhoofdig Raad van Bestuur, bestaande uit de heer J.T.M. Menting. Na de fusie op 7 juli vormen de heren Menting en Klompenhouwer de Raad van Bestuur van RMPI De Grote Rivieren.

*Samenstelling Raad van Bestuur op 31 december*

Naam	Bestuursfunctie
De heer dr. J.L. Klompenhouwer, psychiater	Raad van Bestuur
De heer J.T.M. Menting MHA	Raad van Bestuur

*Tabel: Samenstelling Raad van Bestuur op 31 december 2009*

*De heer Menting heeft de volgende nevenfuncties:*

- bestuurslid Ronald McDonald Huis Barendrecht
- voorzitter Raad van Commissarissen Stadsgehoorzaal Vlaardingen
- voorzitter Prokind Scholengroep Spijkenisse

en is namens RMPI De Grote Rivieren vertegenwoordigd in:

- Bestuur Landelijk Kenniscentrum Kinder- en Jeugdpsychiatrie (lid)
- Commissie Zorgvisie en Normering GGZ Nederland (lid)
- Platform Jeugd GGZ Nederland (lid)
- Regiegroep Ieder Kind Wint (lid)
- REC Rijndrecht/Nachtegaal (penningmeester)
- Bestuur WEC-raad (lid)

*De heer Klompenhouwer is namens RMPI De Grote Rivieren vertegenwoordigd in:*

- Pact van Bleskensgraaf
- Zorgberaad Zuid-Holland Zuid
- Stuurgroep De Gezonde Regio

### **Verantwoording**

De Raad van Bestuur legt verantwoording af aan de Raad van Toezicht in het overleg tussen beide organen en op momenten waarop de Raad van Toezicht deze verantwoording vraagt. Hier wordt verantwoording afgelegd over in ieder geval de beleidsaspecten: kwaliteit van zorg en onderwijs, doelmatigheid en continuïteit van de organisatie en de bedrijfsvoering, innovatievermogen, toegankelijkheid, cliëntgerichtheid en leerling-, cliënt- en medewerkertevredenheid. Daarnaast legt de Raad van Bestuur in meer algemene zin verantwoording af in het Jaardocument.

### **Taakverdeling en bezoldiging**

Er is sprake van een collegiale Raad van Bestuur met eigen aandachtsgebieden. De besluitvorming over onderwerpen vindt plaats in de tweewekelijkse vergadering van de Raad van Bestuur. Het reglement Raad van Bestuur beschrijft het functioneren van de Raad van Bestuur. De bezoldiging geschiedt op basis van de NVZD-richtlijnen en wordt vermeld in de jaarrekening.

### **3.3 Raad van Toezicht**

In de statuten en het reglement Raad van Toezicht staan de taken en bevoegdheden van de leden van de Raad van Toezicht beschreven. In 2010 is het reglement als gevolg van de fusie aangepast en opnieuw vastgesteld. De Raad van Toezicht heeft toezichthoudende en adviserende taken. De rolverdeling tussen Raad van Toezicht en Raad van Bestuur is vastgelegd. Zo is het bestuur van de organisatie in handen van de Raad van Bestuur en de Raad van Toezicht ziet toe op de kwaliteit van het bestuur, op de kwaliteit van de dienstverlening en op het functioneren van de organisatie in het algemeen.

De Raad van Toezicht toetst of de bedrijfsvoering aan de eisen van kwaliteit, effectiviteit en efficiëntie voldoet, en of de Raad van Bestuur voldoende oog heeft voor de belangen van de cliënten, leerlingen, medewerkers, stakeholders en voor de continuïteit van de organisatie op de langere termijn. Bestuur en toezicht dienen helder gescheiden en onderscheiden te zijn.

*Samenstelling Raad van Toezicht voor de fusie*

*Raad van Toezicht RMPI*

<b>Naam</b>	<b>Functie</b>
De heer drs. H.J. Simons	Voorzitter
De heer drs. A.M. van der Bijl	Lid
De heer drs. R. Mentjox	Lid
Mevrouw drs. K. Teluy	Lid
Mevrouw mr. M. Bode	Lid

*Tabel: Samenstelling Raad van Toezicht RMPI voor 7 juli 2009*

De Raad van Toezicht RMPI kwam in 2009 vier keer in vergadering bijeen in aanwezigheid van de Raad van Bestuur.

De volgende documenten werden door de Raad van Toezicht RMPI goedgekeurd:

- Meerjarenbeleidplan 2011-2012 (8 april 2009)
- Begroting 2009 (8 april 2009)
- Fusiedocumenten (8 april 2009)
- Jaarrekening en Jaardocument 2008 (20 mei 2009)

#### *Raad van Toezicht De Grote Rivieren*

Naam	Functie
De heer W.L. van de Vrie RA	Voorzitter
De heer dr. C. A. van Donselaar	Lid
De heer mr. E. D. Rentema	Lid
De heer mr. D. van Zanten	Lid
De heer drs. W.J.G.M. Raedts	Lid
De heer H. Fermina	Lid

*Tabel: Samenstelling Raad van Toezicht De Grote Rivieren voor 7 juli 2009*

De Raad van Toezicht De Grote Rivieren kwam in 2009 vijf keer in vergadering bijeen in aanwezigheid van de Raad van Bestuur.

De volgende documenten werden door de Raad van Toezicht De Grote Rivieren goedgekeurd:

- Begroting 2009 (15 januari 2009)
- Fusiedocumenten (15 april 2009)
- Jaarrekening en Jaardocument 2008 (19 mei 2009)

#### *Samenstelling Raad van Toezicht RMPI De Grote Rivieren op 31 december*

De heren Fermina en Raedts en de dames Teluy en Bode zijn per fusiedatum afgetreden. De heer Van Zanten is ook per fusiedatum afgetreden, (opnieuw) voorgedragen door de Centrale Cliëntenraad en per 14 oktober benoemd. De heer Van de Vrie is vanaf de fusiedatum voorzitter en de heer Simons is vanaf de fusiedatum vicevoorzitter van de Raad van Toezicht RMPI De Grote Rivieren. De heer Mentjox treedt per 31 december 2009 af. Op 31 december zijn er twee vacatures, een van beide zal worden ingevuld op voordracht van de Ondernemingsraad.

Naam	Benoeming/ herbenoeming	Aftreden
Voorzitter De heer W.L. van de Vrie RA	Lid sinds 01-01-1999 Benoemd tot voorzitter op 21-09-2005 Herbenoeming: 06-07-2009	31-12-2011
Vicevoorzitter De heer drs. H.J. Simons	Voorzitter sinds 01-06-2003 Benoemd als Vice- voorzitter: 06-07-2009	31-12-2011
De heer drs. A.M. van der Bijl	Lid sinds 24-12-2002 Herbenoeming: 06-07-2009	31-12-2010
De heer drs. R. Mentjox	Lid sinds 01-01-2006	31-12-2009
De heer dr. C. A. van Donselaar	Lid sinds 21-09-2005 Herbenoeming: 06-07-2009	31-12-2010
De heer mr. E. D. Rentema	Lid sinds 21-09-2005 Herbenoeming: 06-07-2009	31-12-2010
De heer mr. D. van Zanten	Lid sinds 01-11-2006 Herbenoeming: 14-10-2009	
Vacature		
Vacature		

*Tabel: Samenstelling Raad van Toezicht op 31 december 2009*

Naam	Hoofdfunctie
Voorzitter De heer W.L. van de Vrie RA	Accountant
Vicevoorzitter De heer drs. H.J. Simons	Raad van Bestuur binnen een algemeen ziekenhuis
De heer drs. A.M. van der Bijl	Controller Cluster Cargo
De heer drs. R. Mentjox	Divisiedirecteur en psychiater binnen een GGZ-Instelling
De heer dr. C. A. van Donselaar	Neuroloog
De heer mr. E. D. Rentema	Rechter
De heer mr. D. van Zanten	Bestuurder woningcorporatie

*Tabel: Hoofd- en nevenfuncties leden Raad van Toezicht, per 31 december 2009*

De Raad van Toezicht kwam in 2009 drie keer in vergadering bijeen in aanwezigheid van de Raad van Bestuur. In het kader van de fusie heeft een delegatie van de Raad van Toezicht een aantal keer overleg gevoerd met de Ondernemingsraad en de Centrale Cliëntenraad.

De volgende documenten werden door de Raad van Toezicht RMPI De Grote Rivieren goedgekeurd:

- Reglement Raad van Toezicht (15 december 2009)
- Reglement Audit Committee (14 oktober 2009)
- Benoeming de heer mr. D. van Zanten, lid Raad van Toezicht (15 december 2009)
- Benoeming de heer W. van Bennekom, geneesheerdirecteur BOPZ (14 oktober 2009)
- Keuze accountant (14 oktober 2009)

Met de Raad van Bestuur werden steeds de actuele ontwikkelingen besproken. Bijzondere aandacht krijgen de volgende onderwerpen:

- De fusiedocumenten en de visie van de organisatie op Levensloopzorg
- Benoeming van de leden op voordracht van de Centrale Cliëntenraad en de Ondernemingsraad
- Het voorgenomen fusiebesluit en de akte van oprichting
- Kaderbrief 2010
- Zorginkoop 2010
- Accountantskeuze na de fusie
- Exploitatieontwikkeling fusieorganisatie
- Vastgoed

#### *Commissies Raad van Toezicht*

- Financiële Audit Committee. Leden: de heren Van der Bijl en Rentema.
- Remuneratie- en selectiecommissie. Leden: de heren Van de Vrie en Simons.
- Inhoudelijke audit commissie. Leden: de heren Van Donselaar en Mentjox.

Op grond van zijn statutaire verantwoordelijkheden keurde de Raad van Toezicht de jaarrekening en het jaardocument 2008 goed (de jaarrekening maakt onderdeel uit van het jaardocument). De honorering van de Raad van Toezicht staat vermeld in de jaarrekening 2008. De voorzitter, vicevoorzitter en overige leden van de Raad van Toezicht ontvangen een vaste honorering per jaar. Deze wordt periodiek vastgesteld door de Raad van Toezicht.

### **3.4 Managementteam**

In aanloop naar de fusie is een extern adviseur gevraagd een notitie op te stellen voor de overlegstructuur na de fusie. In de notitie Bestuurs- en managementstructuur RMPI De Grote Rivieren werd geadviseerd om een Managementoverleg (MO), een Professioneel overleg (PO) en een Stafoverleg (SO) in te voeren. Na de fusiedatum zijn deze overlegvormen ingevoerd.

De Raad van Bestuur is voorzitter van het Managementoverleg. De directeur behandelenzaken van de divisie Kortdurende Zorg is voorzitter van het Professioneel overleg, en bij afwezigheid is dit de Raad van Bestuur.

Het voornemen is om tweemaal per jaar een beleidsdag te organiseren. Bij dit overleg zijn alle leden van het Management-, Professioneel-, en Stafoverleg aanwezig.

Naam	Functie	Lid MO	Lid PO	Lid SO
De heer J. Menting	Raad van Bestuur	X	X	X
De heer dr. J.L. Klompenhouwer, psychiater	Raad van Bestuur	X		
Mevrouw L. Baltus	Secretaresse Raad van Bestuur	X	x	X
Dhr. drs. W. van Bennekom, psychiater	Geneesheer-directeur BOPZ		X	
De heer drs. J. Fransen, psychiater	Directeur behandelenzaken KDZ		X	
De heer drs. A. Groot Bluemink	Divisiedirecteur KDZ		X	
Mevrouw drs. A. Gosker, psychiater	Directeur behandelenzaken KDZ	x	X	
De heer drs. B. van Baardwijk	Divisiedirecteur LDZ&B		X	
Mevrouw drs. E. Hoogervorst	Kwartiermaker divisie ASS		X	
De heer drs. V. Overmeer, a.i.	Divisiedirecteur KJP en ASS	x	X	
De heer drs. K.J. de Man, psychiater	Kwartiermaker divisie KJP	x	X	
Mevrouw drs. M. van Rooijen, psychiater	Kwartiermaker divisie KJP	x	X	
De heer drs. J. Jongbloed	Kwartiermaker divisie KJP	x	X	
De heer drs. A. van der Sijde, psychiater	Kwartiermaker divisie ASS	x	X	
De heer drs. I. Gelderblom, psychiater	Kwartiermaker divisie ASS	x	X	
Mevrouw drs. M.B.N.H. Schöpping	Directeur Onderwijs	x		
De heer drs. G. Faber	A-Opleider		X	
De heer drs. M. Eussen	Opleider KJP		X	
Mevrouw drs. C. Oele	P-Opleider		X	
De heer ir. J.H. Broekman	Directeur P&O	x		X
De heer drs. B. Smits	Directeur Bedrijfsvoering	x		X
De heer dr. A. Maras, psychiater	Directeur RD&O	x	X	
De heer dr. A. van Gool, psychiater	Directeur RD&O	x	X	
De heer drs. W. Bollen	Controller	x		X
Mevrouw drs. S. Noordam	Controller	x		X
De heer E. A. van der Veer RA	Directeur FC&I	x		X
Mevrouw drs. M. Plug	Bestuurssecretaris	x		X

Tabel: Samenstelling managementteam op 31 december 2009

Na de fusie zijn conform de notitie Bestuurs- en Managementstructuur RMPI De Grote Rivieren de directeuren aangesteld. Voor de divisie ASS en Kinder- en Jeugdpsychiatrie zijn kwartiermakers aangesteld die de opdracht hebben gekregen om een bedrijfsplan op te stellen voor hun divisie. In dit plan dient het integratieproces van de afdelingen uit beide organisaties en de verbinding met levenslooppsychiatrie te zijn uitgewerkt.

### 3.5 Bedrijfsvoering

#### *Beleid- en begrotingscyclus*

Binnen de organisatie wordt gewerkt met een planning- en controlcyclus. Alle divisies en afdelingen stellen jaarlijks jaarplannen op volgens deze systematiek en sluiten aan op de wijze van verantwoorden door middel van kwartaal- en jaarverslagen.

In het kader van deze cyclus wordt jaarlijks een Kaderbrief opgesteld waarin de beleidsprioriteiten voor het aankomende jaar vermeld staan. Binnen deze kaders stellen de directeuren jaarplannen en begrotingen op. De begrotingen worden besproken met en vastgesteld door de Raad van Bestuur. Het jaarplan en de begrotingen vormen de basis voor de jaarplannen en begrotingen van de afdelings- en locatiemanagers.

#### *Productie-eisen*

Medio zomer 2009 werd pas duidelijk dat het ministerie van VWS de invoering van de DBC-bekostiging per 2010 zou gaan uitstellen. Het instrumentarium om sturing in DBC's mogelijk te maken zal in 2010 verder ontwikkeld worden.

#### *ICT*

In 2009 is een besluit genomen met betrekking tot hernieuwing van de architectuur van de infrastructuur voor de fusieorganisatie en het daarbij behorende beheermodel. In het najaar is gestart met de bouw. De oplevering zal in 2010 plaatsvinden. Daarnaast heeft de ICT-afdeling de implementatie van een datawarehouse in 2009 voorbereid. Binnen de GGZ is een nieuw Referentiekader elektronisch patiëntendossier (REPD) in ontwikkeling. In 2009 is onderzocht welke mogelijkheden er zijn op het gebied van een EPD voor de gefuseerde organisatie. De Grote Rivieren werkt al enige jaren met Psygis. RMPI werkt met een papieren dossier. Mede vanwege de ervaring van De Grote Rivieren met het werken met Psygis, is besloten om Psygis organisatiebreed te implementeren. Gezien de omvang en de urgentie van het project is dit ondergebracht bij het Projectbureau. Dit (interne) bureau heeft als opdracht om te komen tot een organisatiebrede implementatie per 1 januari 2011. De divisie Onderwijs blijft met Care4 Onderwijs werken.

#### *AO/IC divisie Onderwijs*

In 2009 is de administratieve organisatie binnen de divisie Onderwijs verder gestroomlijnd. Er is een begin gemaakt met de vorming van het Servicecentrum Onderwijs. Dit vormt het hart van de administratieve organisatie van de divisie Onderwijs en zorgt voor coördinatie, registratie en stroomlijning van de instroom, doorstroom en uitstroom van leerlingen. De administratie van het Servicecentrum Onderwijs wordt vastgelegd in het leerling-administratiesysteem Care4 Onderwijs. Iets later dan gepland, wordt Care4 Onderwijs in 2010 door de onderwijslocaties en de Dienst Ambulante Schoolbegeleiding in gebruik genomen.

#### *Vastgoedbeleid*

In 2009 is binnen De Grote Rivieren een vastgoedstrategie ontwikkeld. Vanwege de fusie wordt deze geïntegreerd met de vastgoedstrategie van het RMPI. Er is een lijn ingezet van concentratie van klinische voorzieningen; hiervoor zijn bouwplannen in ontwikkeling. Voor de realisatie hiervan is samenwerking gezocht met woningcorporaties.

Hier volgt een korte toelichting van de diverse projecten die zijn opgestart versus gerealiseerd:

Op 3 juni 2009 is door Hare Majesteit Koningin Beatrix de nieuwbouwlocatie Carnisselande in Barendrecht geopend. In de nieuwbouwlocatie zijn de volgende afdelingen ondergebracht: Orthopedagogische instelling 'MFC De Paladijn', Cliëntstroom 'Psychiatrie & Gedragsstoornissen', verschillende poliklinieken, waaronder de Polikliniek Onderwijs & Psychiatrie, onderwijslocatie Robbenoord (so en vso) en een deel van de leerlingen van onderwijslocatie vso De Wilgen en de Dienst Ambulante Begeleiding.

In juni 2009 is in Dordrecht de verbouwing gestart van de nieuwe huisvesting voor onderwijslocatie Het Tij. Het monumentale pand uit het begin van de twintigste eeuw biedt in 14 lokalen theorie- en praktijkonderwijs aan leerlingen met voornamelijk een autismespectrumstoornis. In januari 2010 zijn de ongeveer 110 leerlingen gestart in hun nieuwe school.

In maart 2009 is de nieuwbouw gerealiseerd voor onderwijslocatie De Fjord, onderdeel van de Bavo Parnassia Groep. De onderwijslocatie is nu een aparte afdeling geworden en heeft ook een eigen ingang gekregen. Het aantal leerlingen is uitgebreid van 33 naar 45.

Begin 2008 is divisie Onderwijs benaderd door Stichting De Hoop uit Dordrecht. Deze stichting richt zich op psychosociale en psychiatrische problematiek, en verslavingsproblematiek. Met ingang van april 2009 heeft De Hoop haar aanbod uitgebreid naar zorg aan kinderen en jeugdigen. De Hoop heeft de divisie Onderwijs benaderd om onderwijs te gaan verzorgen. Per 2010 start een nieuwe onderwijslocatie op het terrein van De Hoop met ongeveer 16 leerlingen.

In 2009 is de bouwvergunning aangevraagd voor het project De Volgerlanden voor het realiseren van 60 appartementen voor cliënten met een psychiatrische aandoening of (ernstige) psychosociale problematiek. Deze doelgroep verblijft reeds op diverse locaties binnen RMPI De Grote Rivieren en wordt na oplevering overgeplaatst naar deze nieuwbouwlocatie in Hendrik Ido Ambacht. De start van de bouw is gepland medio 2010. Oplevering wordt verwacht eind 2011.

### **3.6 Cliëntenraad**

#### *De Centrale Cliëntenraad*

Binnen RMPI behartigt een Cliëntenraad de gemeenschappelijke belangen van cliënten. De Cliëntenraad bestaat uit een Kinderraad, een Jongerenraad en een Ouderraad. Binnen De Grote Rivieren is er een WMCZ-commissie en zijn er regioraden. Regioraden behandelen zaken die een bepaalde locatie of regio aangaan. Op termijn worden de Cliëntenraad RMPI en de WMCZ-commissie geïntegreerd in een Centrale Cliëntenraad. Om pragmatische redenen is ervoor gekozen om de bestaande raden tijdelijk te continueren. Alleen organisatiebrede onderwerpen worden besproken in de Centrale Cliëntenraad. Eind 2009 heeft de Centrale Cliëntenraad een gezamenlijke notitie opgesteld waarin de nieuwe werkwijze staat beschreven.

#### *Samenstelling Centrale Cliëntenraad*

Eind 2009 telt de WMCZ-commissie vijf leden. De voorzitter heeft in september zijn functie neergelegd. Vanaf september beschikt de WMCZ-commissie over een voorzitter a.i. De Ouderraad RMPI telt zes leden en de Jongerenraad RMPI acht leden. De Centrale Cliëntenraad bestaat uit twee leden van de Jongerenraad, een lid van de Ouderraad en de huidige leden van de WMCZ-commissie.

#### *Werkwijze*

De WMCZ-commissie is in totaal 18 keer bijeengekomen. Daarnaast hebben er zes overlegvergaderingen met de Raad van Bestuur plaatsgevonden. De Ouderraad, Jongerenraad en de Kinderraad RMPI hebben ieder afzonderlijk eens in de zes maanden overleg met de divisiedirecteur Kinder- en jeugdpsychiatrie a.i. Daarnaast heeft een vertegenwoordiging van beide raden maandelijks overleg met de Raad van Bestuur in het kader van de fusieontwikkelingen.

#### *Personele ondersteuning Cliëntenorganisatie*

Een externe adviseur ondersteunt de WMCZ-commissie voor 24 uur per week. De Cliëntenraad RMPI krijgt 16 uur per week ondersteuning. De ondersteuner zorgt voor de continuïteit van de bijeenkomsten en ondersteunt de raden bij het proces van zelfstandige meningvorming en professionalisering. De WMCZ-commissie kampt met een tekort aan secretariële ondersteuning, dit is ondervangen door het aantrekken van een ambtelijk secretaris.

#### *Financiën*

Aan de Centrale Cliëntenraad is gevraagd om voor 2010 een gezamenlijke begroting op te stellen. De Centrale Cliëntenraad kan gebruik maken van de aanwezige voorzieningen die zij voor de uitvoering van haar taak nodig heeft, waaronder een computer en vergaderfaciliteiten.

#### *Werkgroepen*

De leden van de Cliëntenraad hebben deelgenomen aan een aantal werkgroepen. Zo nam een lid van de Ouderraad deel aan de werkgroep Cliëntwaardering. Een aantal leden van de Ouderraad is betrokken geweest bij het fusietraject en nam deel aan de maandelijks bijeenkomsten met de beide Raden van Bestuur. Een aantal leden van de Jongerenraad en de Ouderraad heeft vanaf de fusiedatum deelgenomen aan bijeenkomsten betreffende de 'ontwikkelingen binnen RMPI De Grote Rivieren' die specifiek voor de Cliëntenraad zijn georganiseerd. Daarnaast heeft een lid van

de Ouderraad deelgenomen aan de werkgroep 'Voortgang beschermd wonen'. Tot slot heeft de cliëntenraadondersteuner, als afgevaardigde van de cliëntenraad, deelgenomen aan de werkgroep 'VMS Platform klachten cliënten'.

#### *Uitgebrachte adviezen*

In onderstaande tabel staat een overzicht van de gevraagde en ongevraagde adviezen die door de Centrale Cliëntenraad, WMCZ-commissie en de Cliëntenraad RMPI zijn uitgebracht.

Onderwerp	WMCZ / CR RMPI	Advies of instemming
Zorgvisie circuit langdurende zorg	WMCZ-commissie	Advies
Structuur van de organisatie van circuit langdurende zorg	WMCZ-commissie	Advies
Digitaal signaleringssysteem	WMCZ-commissie	Advies
Verstrekkingen in de beschermde woonvormen	WMCZ-commissie	Advies
Begroting 2009 De Grote Rivieren	WMCZ-commissie	Advies
Reglement commissie Zorgveiligheid	WMCZ-commissie	Advies
Adviesaanvraag met betrekking tot de fusie	Centrale Cliëntenraad	Advies
Benoeming lid Raad van Toezicht	Centrale Cliëntenraad	Advies
Statuten Stichting RMPI De Grote Rivieren	Centrale Cliëntenraad	Advies
Benoeming leden Raad van Bestuur	Centrale Cliëntenraad	Advies
Verplaatsing afdeling Noorderster	Cliëntenraad RMPI	Advies
Pantha Rhei	Cliëntenraad RMPI	Advies
Productie cliëntstroom ASS	Cliëntenraad RMPI	Advies
Controle op cliëntstromen	Cliëntenraad RMPI	Advies
Integratie circuit Ouderen in divisie Kortdurende Zorg	WMCZ-commissie	Advies
Verhuizing kliniek WKS en OKS (LDZ)	WMCZ-commissie	Advies
Tijdelijke locatie logeerhuizen	Cliëntenraad RMPI	Advies
Huisvesting Beschermd Wonen	Cliëntenraad RMPI	Advies
Tijdelijke verplaatsing afdeling Longstay Talmaweg	Cliëntenraad RMPI	Advies
Verplaatsing dagbehandeling de Noorderster	Cliëntenraad RMPI	Advies
Uitbreiding productie cliëntstroom ASS	Cliëntenraad RMPI	Advies
Wijziging managementstructuur volgens beleidsnotitie Pantha Rhei	Cliëntenraad RMPI	Advies
Projectaanvraag Jansen-Cilag over plasmascermen voor Carnisselande	Cliëntenraad RMPI	Advies

*Tabel: Uitgebrachte adviezen Cliëntenraad en WMCZ-commissie*

De WMCZ-commissie heeft ongevraagd advies gegeven over:

- Afscherming persoonlijke gegevens in het elektronisch cliëntendossier.

De Cliëntenraad heeft ongevraagd advies gegeven over:

- Behandelplan, behandelingsovereenkomst en zorgevaluatie.
- Informatiepakket voor cliënten die worden opgenomen met een IBS/ Rechtelijke machtiging.
- Wijzigen van de statuten RMPI De Grote Rivieren in verband met het toekennen enquête-recht.

De WMCZ-commissie heeft een besluit nietig verklaard:

- Invoering nieuwe vorm van maaltijdvoorziening in de kliniek Wijnkoperstraat.

Overige zaken waaraan aandacht is besteed binnen de WMCZ-commissie:

- Een feest voor cliënten.
- Voorstel inhoud medezeggenschap nieuwe stichting RMPI De grote Rivieren.
- Inkoopbeleid door de zorgverzekeraars.
- Uitwisseling cliëntgegevens met andere partners in de zorgketen.
- Nieuwbouwplannen Volgerlanden.

Overige zaken waaraan aandacht is besteed binnen de Cliëntenraad RMPI:

- Resultaten en aanbevelingen van de werkgroep cliëntwaardering.
- Doorontwikkeling Zorgvisie.
- Uitvoeringsbeleid ICT 2009-2010.
- Strategisch vastgoedplan.
- Informatie- & ICT Beleidsplan 2009-2012.
- Jaarrapport 2008 van de PvP.
- Jaardocument en jaarrekening 2008 van de stichting RMPI.
- Aangepast veiligheidsbeleid versie 2.1.
- Opening Bureau 1<sup>e</sup> geneeskundige.
- Stand van zaken nieuwbouw Carnisselande.
- Vice Versa, mobiliteitscentrum RMPi De Grote Rivieren.
- Voorstel gezamenlijke Communicatie & Marketing afdeling RMPI De Grote Rivieren.
- Positionering patiëntenadministratie.
- Wijziging managementstructuur.

### **3.7 Ondernemingsraad**

#### *Taken en werkwijze*

Binnen zowel RMPI als binnen De Grote Rivieren bestaat een Ondernemingsraad. In aanloop naar de fusie was er intensief contact tussen beide raden. In het aanlooptraject naar de fusie hebben beide raden een eigen adviestraject doorlopen en afzonderlijk advies gegeven over de fusie. Na de fusiedatum is een Tijdelijke Ondernemingsraad opgericht bestaande uit alle zittende leden. Eind 2009 hebben de voorbereidingen plaatsgevonden voor de verkiezingen die begin 2010 plaatsvinden.

#### *Werkwijze*

De Ondernemingsraad RMPI is in totaal zeven keer bijeengekomen. Daarnaast hebben er vijf overlegvergaderingen met de Raad van Bestuur/divisiemanagement plaatsgevonden. De Ondernemingsraad De Grote Rivieren is in totaal zes keer bijeengekomen. Daarnaast hebben er zes overlegvergaderingen met de Raad van Bestuur plaatsgevonden. De Tijdelijke Ondernemingsraad is in totaal vier keer bijeengekomen. Tevens hebben er drie overlegvergaderingen met de Raad van Bestuur plaatsgevonden.

#### *Personele ondersteuning*

Een ambtelijk secretariaat ondersteunt de Tijdelijke Ondernemingsraad voor 44 uur per week. Het ambtelijk secretariaat verzorgt tevens een aantal nevenwerkzaamheden waaronder het bieden van scholing.

#### *Uitgebrachte adviezen*

In onderstaande tabellen staat een overzicht van de gevraagde en ongevraagde adviezen die door de Ondernemingsraden van RMPI en De Grote Rivieren zijn uitgebracht.

<b>Ondernemingsraad RMPI</b>	<b>Advies of instemming</b>
Acties n.a.v. verzuimbeleid	Instemming
Arbojaarplan 2009	Instemming
Onderzoek gevolgen fusie	Advies
Tijdelijke locatie logeerhuizen	Advies
Huisvesting beschermd wonen	Advies
Tijdelijk verplaatsing longstay	Advies
Fusie RMPI-De Grote Rivieren	Advies

Samenstelling Raad van Toezicht	Advies
Benoeming leden Raad van Bestuur	Advies

*Tabel: onderwerpen Ondernemingsraad RMPI*

Ondernemingsraad De Grote Rivieren	Advies of instemming
Ernst & Young	Advies
Stationsweg vs Touwbaan	Advies
Fusie RMPI De Grote Rivieren	Advies
Benoeming leden Raad van Bestuur	Advies
Samenstelling Raad van Toezicht	Advies
Contract overname Mediforce	Instemming
Verklaring omtrent Gedrag	Instemming

*Tabel: onderwerpen Ondernemingsraad De Grote Rivieren*

In onderstaande tabel staat een overzicht van de gevraagde en ongevraagde adviezen die door de Tijdelijke Ondernemingsraad zijn uitgebracht.

Tijdelijke Ondernemingsraad 2009	Advies of instemming
Statuten RMPI De Grote Rivieren	Advies
Verplaatsing afdeling Noorderster	Advies
Voordracht lid Raad van Toezicht	Advies
Panta Rhei	Advies
Directeur bedrijfsvoering	Advies
Productie Cliëntstroom ASS	Advies
Organisatiestructuur Langdurende Zorg en Behandeling	Advies
Controle op Cliëntstromen	Advies
Circuit Ouderen en volwassenen kort	Advies

*Tabel: onderwerpen Tijdelijke Ondernemingsraad*

#### *Samenstelling Ondernemingsraad*

De Tijdelijke Ondernemingsraad bestond bij aanvang (juli 2009) uit 22 leden en drie ambtelijk secretarissen. Drie leden verlieten de Tijdelijke Ondernemingsraad wegens het aanvaarden van een andere betrekking. De raad bestaat derhalve op 31 december 2009 uit 19 leden.

Naam lid	Onderdeel	
Mevrouw M. de Visser	Ondersteunende dienst	De Grote Rivieren
De heer J. van Bommel	Ondersteunende dienst	De Grote Rivieren
Mevrouw A. van Aalten	Kinder- en jeugdpsychiatrie	RMPI
Mevrouw B. Krul	Kinder- en jeugdpsychiatrie	RMPI
Mevrouw R. van Duijvenbouden	Kinder- en jeugdpsychiatrie	RMPI
Mevrouw M. Hendriks	Kinder- en jeugdpsychiatrie	De Grote Rivieren
Mevrouw B. de Bolster	Langdurende Zorg en Behandeling	De Grote Rivieren
De heer S. Blokland	Langdurende Zorg en Behandeling	De Grote Rivieren
Mevrouw J. ten Donkelaar	Volwassenen Kort	De Grote Rivieren
Mevrouw A. Groenenboom	Ouderen	De Grote Rivieren
De heer F. Deijs	Langdurende zorg en Behandeling	De Grote Rivieren
Mevrouw M. Lammens	Kinder- en jeugdpsychiatrie	RMPI
De heer P. van Keulen	Ouderen	De Grote Rivieren
Mevrouw A. Bultsma	Kinder- en jeugdpsychiatrie	De Grote Rivieren
Mevrouw S. Hol	Volwassenen Kort	De Grote Rivieren
Mevrouw M. Tol	Langdurende zorg en behandeling	De Grote Rivieren

Mevrouw L. Vermaat	Volwassenen kort	De Grote Rivieren
Mevrouw L. Douw	Kinder- en jeugdpsychiatrie	RMPI
Mevrouw M. Eijsenga	Kinder- en jeugdpsychiatrie	RMPI

Tabel: samenstelling Tijdelijke Ondernemingsraad op 31 december 2009

### 3.8 Medezeggenschapsraad

#### *Taken en werkwijze*

De Medezeggenschapsraad (van divisie Onderwijs) behartigt de belangen van de medewerkers, ouders en leerlingen. De taakverdeling en de werkwijze van de Medezeggenschapsraad zijn vastgelegd in een statuut en een reglement. Voor de reguliere overlegvergaderingen heeft de Raad van Bestuur zijn verantwoordelijkheid gedelegeerd aan de directeur Onderwijs. De Raad van Bestuur neemt incidenteel deel aan de overlegvergaderingen.

In 2009 kwam de Medezeggenschapsraad maandelijks in vergadering bijeen. De directeur Onderwijs was hierbij zeven keer aanwezig. De notulen van de vergaderingen zijn openbaar en zijn gepubliceerd op intranet.

#### *Ondersteuning*

Een ambtelijk secretaris ondersteunt de Medezeggenschapsraad. Per september 2009 heeft de ambtelijk secretaris haar werkzaamheden neergelegd. Deze vacature is eind 2009 nog niet ingevuld.

#### *Uitgebrachte adviezen*

In onderstaande tabel staat een overzicht van de gevraagde en ongevraagde adviezen die door de Medezeggenschapsraad zijn uitgebracht.

Onderwerp	Advies of instemming
Adviesaanvraag met betrekking tot de fusie	Advies
Statuten RMPI De Grote Rivieren	Advies
Benoeming leden Raad van Bestuur	Advies
Voordracht lid Raad van Toezicht	Advies
Jaarplan Arbo	Advies
Rookbeleid	Advies
Begroting RMPI-Onderwijs	Advies
Terugstroom lesplaatsen De Viersprong	Advies
Projectopzet Carnisselande	Advies
Nieuwe organisatiestructuur RMPI-Onderwijs	Advies
Meerjarenbeleidsplan	Advies
Vakantieroosters en urenberekening onderwijslocaties	Advies
MIPP reglement	Advies
Pilot schoolmaatschappelijk werk	Advies
Samenwerking Stichting De Hoop	Advies
Volgen project Arbeidstoeleiding	Advies
Managementstatuut RMPI- Onderwijs	Advies
Traject Functiebeschrijving- en waardering en volgen Convenant leerkracht	Advies

Tabel: *Uitgebrachte adviezen Medezeggenschapsraad*

De Medezeggenschapsraad heeft ongevraagd advies gegeven over:

- Kwaliteit van taxivervoer.

#### *Samenstelling Medezeggenschapsraad*

De Medezeggenschapsraad telt 13 leden en een voorzitter. Deze zijn verdeeld over een oudergeleding en een personeelsgeleding. De voorzitter, de heer Zandvliet, heeft op 1 augustus zijn voorzitterschap overgedragen aan mevrouw Kruijk. Eind 2009 telt de raad twee vacatures.

Naam	Functie
Mevrouw A. Kruik (voorzitter)	Ambulant begeleider
De heer C. Zandvliet	Locatiemanager
De heer P. Ilmer	Leerkracht
Mevrouw M. Paas	Leerkracht
De heer H. Vreede	Arbeidstrainer
De heer K. Dolderman	Leerkracht
Mevrouw J. Schepers	Secretaresse
De heer P. Fleur	Oudergeleding
De heer R. Kroon	Oudergeleding
Mevrouw B. Verheem	Oudergeleding
Mevrouw C. Oosterbaan	Oudergeleding
De heer R. Momberg	Oudergeleding
Vacature	Oudergeleding
Vacature	Oudergeleding

*Tabel: Samenstelling Medezeggenschapsraad op 31 december 2009*

## 4. BELEID, INSPANNINGEN EN PRESTATIES

### 4.1 Meerjarenbeleid

In 'Aan de wind varen', het strategisch plan op hoofdlijnen 2006-2009, staan de missie en visie van De Grote Rivieren beschreven. In 'Excelleren', het strategisch plan op hoofdlijnen 2009-2012, staan de missie en visie van RMPI beschreven. Door de fusie is besloten om in 2010 een nieuw strategisch plan op te stellen. In de eerste helft van 2009 heeft de Raad van Bestuur met behulp van een groot aantal professionals een visiedocument opgesteld genaamd 'Het perspectief van de patiëntenzorg en het professioneel handelen; missie, visie en kernwaarden'. In dit visiedocument staan de uitgangspunten van de gefuseerde organisatie vermeld waaronder onze ambitie om levensloopspsychiatrie te gaan bieden. In de tweede helft van 2009 is een projectgroep gestart bestaande uit een aantal professionals werkzaam binnen de organisatie. Begin 2010 levert deze projectgroep een eindnotitie 'Doorontwikkelen Zorgvisie RMPI De Grote Rivieren' op.

### 4.2 Algemeen beleid verslagjaar

In de Kaderbrief staat het beleid voor 2009 beschreven. Deze paragraaf gaat in op een aantal inhoudelijke en organisatorische ontwikkelingen die binnen RMPI en binnen De Grote Rivieren hebben plaatsgevonden.

#### **Inhoudelijke ontwikkelingen**

##### *Topklinische zorg*

In 2009 zijn binnen de divisie ASS de voorbereidingen gestart om te voldoen aan het predicaat topklinische zorg. De visitatie zal in 2010 plaatsvinden. Het jaar daarop volgt de visitatie van het Centrum Onverklaarbare Lichamelijke Klachten.

##### *Wetenschappelijk onderzoek en Innovatie*

De afdelingen Research & Development (De Grote Rivieren) en de RMPI-Academie (RMPI) hebben een aantal wetenschappelijke onderzoeken begeleid. De wetenschappelijke publicaties en wetenschappelijke onderzoeken die in 2009 zijn opgezet en uitgevoerd staan vermeld in bijlage 1.

##### *Innovatie*

Kennis en innovatie zijn nodig om knelpunten te kunnen oplossen. Daarnaast kunnen vernieuwende producten en diensten een bijdrage leveren aan het verlichten van de werkdruk en het vergroten van de kwaliteit. Een voorbeeld van een innovatieproject is het project Intensieve Onderwijs en zorgarrangementen (INOZA) dat als pilot is gestart binnen de locatie Dagbehandeling Noordoever. Dit samenwerkingsproject is gericht op leerlingen die ook intensieve zorg nodig hebben.

#### **Organisatorische ontwikkelingen**

##### *Organisatorische wijzigingen*

Binnen De Grote Rivieren heeft in 2009 een belangrijke herindeling van de bestaande circuits plaatsgevonden. Zo zijn eind 2009 drie divisies ontstaan: 'Kinder- en Jeugdpsychiatrie', 'Kortdurende Zorg' en 'Langdurende Zorg en behandeling'. Deze organisatorische herindeling is zeer complex en heeft veel gevolgen voor medewerkers en cliënten. De verwachting is dat dit proces pas eind 2010 is afgerond.

Binnen het RMPI-ziekenhuis zijn ook wijzigingen in de organisatiestructuur doorgevoerd. Op het niveau van de ziekenhuisdirectie zijn de twee duale teams teruggebracht naar één duaal team. Daarnaast is een extra managementniveau ingevoerd, bestaande uit teamleiders, die wordt aangestuurd door het afdelingsmanagement. Ook is het proces van in-, door- en uitstroom binnen de cliëntstromen geoptimaliseerd. Hiervoor zijn de poliklinieken en de dagbehandelinglocaties ondergebracht bij de cliëntstromen. Een aantal poliklinieken, die als spécialités worden aangemerkt, zijn hier niet ondergebracht.

In paragraaf 3.4 is reeds verwezen naar de kwartiermakers die zijn aangesteld om de afdelingen Kinder- en Jeugdpsychiatrie en ASS te integreren. Uitgangspunt voor het op te stellen bedrijfsplan van de kwartiermakers is het beleidsplan 'Doorontwikkeling Zorgvisie RMPI De Grote Rivieren' en de ambitie van Levensloopsygiatrie.

Binnen de divisie Onderwijs stonden de voorbereidingen centraal om te komen tot een nieuwe organisatiestructuur. Het voornemen is om onder de directeur Onderwijs een extra managementlaag in te voeren, bestaande uit drie regiomanagers. Deze drie regiomanagers worden dan verantwoordelijk voor de aansturing van de 18 onderwijslocaties. In 2010 wordt de nieuwe structuur geïmplementeerd.

Binnen de Ondersteunende diensten hebben zich ook een aantal belangrijke wijzigingen voorgedaan.

- In 2009 is, na een pilotfase, een directeur Bedrijfsvoering aangesteld die verantwoordelijk is voor de integratie van de afdelingen ICT, Huisvesting, Facilitaire zaken en Kwaliteit.
- Er is een Concern Controller aangetrokken die verantwoordelijk is voor de integratie van de financiële afdelingen.
- Na het vertrek van de manager P&O RMPI, is de manager P&O De Grote Rivieren aangesteld om de beide P&O afdelingen te integreren.
- De afdeling R&D De Grote Rivieren en de afdeling RMPI-Academie RMPI gaan vanaf 1 januari 2010 verder onder de naam Research, Development & Opleidingen (RD&O). De beide directeuren stellen begin 2010 een integratieplan op.
- Daarnaast is een manager Communicatie & Marketing a.i. aangesteld om de afdelingen communicatie te integreren en om het communicatieproces rond de fusie te begeleiden.

### 4.3 Algemeen kwaliteitsbeleid

#### *Certificering zorg*

Eind 2009 hebben een drietal belangrijke ontwikkelingen plaatsgevonden rond het thema kwaliteit. De eerste ontwikkeling is de visitatie van de A-opleiding op 17 november. De A-opleiding is gevisiteerd door de visitatie-commissie psychiatrie; de visitatie verliep succesvol. De tweede en derde ontwikkeling zijn de HKZ hercertificering binnen De Grote Rivieren en de HKZ audit binnen RMPI. Ook deze zijn succesvol verlopen.

#### *HKZ*

HKZ is een hulpmiddel om de kwaliteit systematisch te sturen en de processen te beheersen. Binnen het primaire proces moeten de volgende aandachtsgebieden gewaarborgd zijn:

Professionele verantwoordelijkheid, het professioneel handelen:

Binnen De Grote Rivieren gebeurt dit door middel van het werken met zorgprogramma's, protocollen en richtlijnen die digitaal via intranet voor medewerkers beschikbaar zijn. Het betreft zowel landelijk vastgestelde als specifiek voor de organisatie ontwikkelde protocollen en richtlijnen. De aanwezige kennis en ervaring binnen De Grote Rivieren op het gebied van zorgprogrammering zal in 2010 organisatiebreed worden toegepast.

Communicatie:

Zorgverlening is bij uitstek mensenwerk en vereist een voortdurende en gestructureerde communicatie, zowel tussen zorgverleners onderling als tussen zorgverleners en cliënten. Binnen RMPI De Grote Rivieren gebeurt dit formeel door middel van multidisciplinair overleg over cliënten, intervisie en casuïstiekbesprekingen, disciplinair overleg, werkoverleg en beleidsoverleg. Daarnaast vindt er bilateraal overleg tussen hulpverleners plaats over cliënten en de afstemming van de zorgactiviteiten, zowel intern als extern. De samenwerking tussen de zorgprofessionals is nader vormgegeven in het professioneel statuut. De communicatie met cliënten is een onderdeel van het primaire proces. In ieder behandelcontact wordt nagegaan hoe het met de cliënt gaat en ook de hulpverlening zelf bestaat voor een groot deel uit communiceren met de betreffende cliënt. Daarnaast vindt er periodiek en structureel overleg met de cliënt plaats over het behandelplan en de evaluatie daarvan. Het management voert periodiek overleg met de (al dan niet overkoepelende) cliëntenraad over beleidsmatige onderwerpen.

#### Registratie:

Tijdens het primaire proces moet de verleende zorg voortdurend worden geëvalueerd en bijgesteld. Dit vereist een continue registratie van het handelen en de resultaten hiervan. Binnen De Grote Rivieren gebeurt dit in een elektronisch patiëntendossier, binnen RMPI vooralsnog met een papieren dossier (zie paragraaf 3.5). Andere registraties zoals planning, agendabeheer, financiële en DBC gegevens worden zoveel mogelijk rondom het patiëntendossier gegroepeerd. Dit geldt in toenemende mate ook voor managementinformatie.

#### *Kwaliteitsmanagement Onderwijs*

Voor het onderwijs bestaat, in tegenstelling tot voor de zorg, geen landelijk keurmerk. Wat wel bestaat is het toezichtkader van de Inspectie van het Onderwijs en het zelfevaluatiekader dat de WEC-Raad heeft ontwikkeld. Naar aanleiding hiervan is divisie Onderwijs in 2008 gestart met de ontwikkeling van een Normhandboek. In 2009 is hier verder aan gewerkt. Om te toetsen of de onderwijslocaties voldoen aan de doelen en werken volgens de gemaakte afspraken, worden zij vanaf januari 2009 jaarlijks geaudit door interne auditoren. Op basis van de uitkomsten schrijven de managers verbeterplannen. De uitvoering wordt gemonitord door de leidinggevende en de afdeling Kwaliteit.

Op basis van deze rapportages heeft de onderwijsinspectie de divisie Onderwijs in 2009 opnieuw beoordeeld. Ook de divisie Onderwijs heeft nu een zogenaamd Basisarrangement behaald. Dit betekent dat de inspectie voldoende vertrouwen heeft in het kwaliteitsbeleid van de onderwijslocaties. Dit is een enorme verbetering ten opzichte van het vorige bezoek in 2007, toen de inspectie de hele onderwijsorganisatie als 'zwak' heeft beoordeeld. Ook hebben we de inspectie weten te overtuigen dat het onderwijs 18 verschillende locaties telt die apart beoordeeld moeten worden. De inspectie heeft nu aan 12 locaties het basisarrangement afgegeven. Zes locaties hebben een aangepast arrangement gekregen. Deze laatstgenoemde locaties zullen komend jaar worden bezocht door de inspectie.

#### *Ontwikkeling Landelijke Kwaliteitsnorm Speciaal Onderwijs*

Bovenstaande ontwikkelingen waren voor de divisie Onderwijs aanleiding om na te denken over een landelijk certificatieschema voor het speciaal onderwijs. Er is contact gezocht met een aantal externe partijen met als resultaat dat met een zevental partners het project 'Ontwikkeling Landelijke Kwaliteitsnorm Speciaal Onderwijs' is opgestart. De partners zijn: de Landelijke Vereniging Cluster 4, REC Rijndrecht / ZHZ De Nachtegaal, Stichting de Ambelt, Stichting BOOR, Horizon Jeugdzorg, RENN4 en de Aloysius Stichting. Het doel is het opstellen van, door de branche gedragen, kwaliteitsdoelstellingen voor het speciaal onderwijs, ambulante begeleiding en arbeidstoeleiding. Hierbij worden de eisen van de Inspectie van het Onderwijs en andere overheidsverplichtingen meegenomen. De verwachting is dat einde schooljaar 2009/2010 een conceptnorm wordt opgeleverd, waarna de implementatie vanaf schooljaar 2010/2010 start.

## **4.4 Kwaliteitsbeleid ten aanzien van patiënten/ cliënten en leerlingen**

### **4.4.1 Kwaliteit van zorg en onderwijs**

#### *Interne audits*

Om de kwaliteit van de organisatie te bewaken en de zorgverlening waar mogelijk te verbeteren, worden interne audits uitgevoerd. Een interne audit legt de zwakke en sterke punten van de organisatie bloot en geeft mogelijkheden voor verbetering aan. Alle bedrijfsonderdelen worden om het jaar (op onderdelen) getoetst. Na afloop van de interne audit ontvangt het betreffende management een schriftelijke rapportage. Aan de hand van deze rapportage formuleert het management verbetermaatregelen. De afdeling Kwaliteit toetst de verbetermaatregelen. De uitkomsten van de interne audits en de opvolging zijn onderdeel van de systeembeoordeling/ directiebeoordeling (de interne audit systematiek binnen het onderwijs staat beschreven in paragraaf 4.3).

### *Klachten*

Wanneer een cliënt niet tevreden is over de behandeling, bejegening of de inhoud van de aangeboden dienstverlening kan hij een klacht indienen. Formele klachten worden behandeld door de klachtencommissie, die is ingesteld op grond van de Wet Klachtrecht Cliënten Zorgsector (WKCZ) en de Wet Bijzondere Opnemingen Psychiatrische Ziekenhuizen (zie paragraaf 4.4.2).

### *Veiligheidsmanagementsysteem (VMS)*

Binnen De Grote Rivieren kunnen medewerkers in het elektronische meld- en volgsysteem Triasweb incidenten (in de zorg, arbo incidenten, agressie incidenten en klachten van cliënten) registreren. TRIAS staat voor Transparant Risicobeheersing- en Incidenten Analyse Systeem. Via de snelkoppeling op het bureaublad en met het e-mailadres plus een wachtwoord hebben medewerkers eenvoudig toegang tot het meldsysteem. De bedoeling van het melden is het op gang brengen van verbeteracties om soortgelijke incidenten in de toekomst te voorkomen. In principe hoeven medewerkers dus alleen te melden als er sprake is van (mogelijke) schade en er verbeteracties mogelijk zijn. Ook binnen RMPI heeft het verbeteren van de veiligheid in zorg en onderwijs veel prioriteit. In 2009 is de Projectgroep VMS opgericht. De projectgroep heeft met behulp van verschillende platforms een visiedocument opgesteld. Dit visiedocument dient als uitgangspunt voor de beleidsvisie van de gefuseerde organisatie. In 2010 wordt hier verder vervolg aangegeven vanuit het Projectbureau met als doel het implementeren van een organisatiebreed elektronisch meldsysteem.

Binnen De Grote Rivieren is een FOBO-commissie en binnen RMPI een MIPP-commissie actief. Beide commissies brengen advies uit aan de Raad van Bestuur. Het doel van deze commissies is het bevorderen van de veiligheid voor zowel cliënten als medewerkers. De commissie doet dit door bewustwording bij medewerkers te bevorderen en periodiek (nieuwe) impulsen te geven aan de onderwerpen veiligheid en agressie, bijvoorbeeld door het afleggen van werkbezoeken. Ook toetst de commissie de kwaliteit van de afhandeling van incidenten en de verbeteracties op afdelingsniveau. Eventuele bijzonderheden worden gerapporteerd aan de leidinggevende van de afdeling in kwestie. In 2010 wordt de commissie Zorgveiligheid geïnstalleerd als opvolger van de FOBO-commissie.

Ook calamiteiten worden geregistreerd en geanalyseerd. Calamiteiten zijn onverwachte gebeurtenissen die leiden tot de dood van of ernstige blijvende schade bij de cliënt. Calamiteiten moeten worden gemeld aan de Inspectie voor de Gezondheidszorg. Hiervoor is het protocol 'Melding calamiteit en seksueel misbruik' opgesteld.

### *Projecten in het kader van veiligheid*

De belangrijkste zichtbare resultaten van het veiligheidsbeleid zijn het elektronisch meldsysteem Triasweb en de omvorming van de FOBO-commissie en de MIPP-commissie tot de commissie Zorgveiligheid. Tevens zijn er allerlei trainingen ontwikkeld en protocollen opgesteld voor risicovolle situaties (zoals suicidebeoordelingen, agressie, medicatie en vallen). Veiligheidsonderdelen die in de GGZ zijn aangewezen als prestatie-indicatoren zijn: medicatieveiligheid, informatie over bijwerkingen van medicijnen, onveiligheid door ontbreken van informatie, insluiting en dwangmedicatie, suicidepreventie en incidenten cliëntenzorg.

De projectgroep Drang en Dwang binnen De Grote Rivieren is gestart met het opstellen van een systematisch preventieprogramma met betrekking tot insluiting en dwangmedicatie. Zo overlapt een aantal kwaliteitsdoelen vanuit ARBO-perspectief en zorgveiligheidsperspectief ook projecten die vanuit het programma terugdringen van separatie lopen (denk bijvoorbeeld aan: protocolleren van risicovolle situaties zoals suicidebeoordelingen en agressie, die zowel aandacht krijgen binnen de projectgroep drang en dwang als vanuit zorgveiligheidsperspectief). Het beheersen van agressie en geweld is eveneens een onderwerp dat van diverse kanten belicht kan worden, vanuit ARBO, zorgveiligheid en vanuit de projectgroep Drang en Dwang. Vanuit deze drie invalshoeken zijn initiatieven ontplooid, die bijdragen tot beheersen en voorkomen van agressie en geweldincidenten. Ook het RMPI kent in dit kader het (gesubsidieerde) Project Karol dat in 2009 is verder gegaan onder een nieuwe naam 'Nieuwe Veiligheid'. Het doel van dit project is het terugbrengen van het aantal separaties. In het kader van dit project zijn verschillende cursussen gestart: de POMA-cursus (preventief omgaan met agressie), Rots en water, Competentie vergrotende methodiek (CVM) en Oplossingsgericht werken.

Mede door de toename van agressie in de zorg is het aangiftebeleid in 2009 aangescherpt binnen De Grote Rivieren. Op 14 mei vond tijdens een themamiddag agressie en ethiek de kick-off plaats van het project 'Aangifte en verhaal van schade'. In het najaar is een interactieve bijeenkomst voor leidinggevendend georganiseerd in samenwerking met de politie Noord-Holland Noord. Als promotiemateriaal werden post-it-boekjes uitgereikt met op de voorkant de tekst 'Meld agressie altijd' en op de achterzijde zes punten 'Wat te doen bij agressie op het werk'.

In het kader van veiligheid zijn binnen De Grote Rivieren de volgende projecten gestart:

#### *Ongedwongen Samen (project in het kader van Dwang en Drang)*

Dit project heeft de bewustwording over separeren vergroot door middel van verschillende trainingen, een toolkit en aanpassingen op de afdeling waardoor het aantal separaties is teruggebracht. De insteek was in eerste instantie gericht op beheersen van mogelijke incidenten en voorkomen van agressie.

#### *Gastvrije Zorg (project in het kader van Dwang en Drang)*

Dit project streeft naar een verdere reductie van separaties en geweldsincidenten. In dit project staat de cliëntbeleving en de relatie tussen cliënten, familie en de organisatie centraal. Het 'lezen' van de cliënt, zodat aangesloten kan worden op de beleving van de cliënt, wordt richtinggevend. Door een respectvolle bejegening, het managen van verwachtingen en het creëren van een prettige omgeving zal er een 'cultuur' worden gecreëerd, waarin zowel cliënten als medewerkers van De Grote Rivieren zich goed kunnen voelen, wat onmiskenbaar zal bijdragen aan het genezingsproces en de arbeidsvreugde. Gastvrijheid wordt gezien als preventief middel om agressie te voorkomen

#### *Ethische Reflectie*

Dit project is op initiatief van de geneesheerdirecteur BOPZ opgezet en is opgenomen in het project Ongedwongen Samen. Centraal staat het moreel beraad en ethisch gesprek tussen cliënten en hulpverleners. Daarnaast gaat het hier om het stimuleren van reflectie op goede zorg en het verhogen van morele sensibiliteit van hulpverleners.

### 4.4.2 Klachten

Indien een klacht wordt ingediend wordt altijd geprobeerd om een klacht zoveel mogelijk door de hulpverlener en de cliënt samen te laten oplossen. Zo nodig speelt het betreffende management hierbij een bemiddelende rol. Wordt de klacht op deze wijze niet naar tevredenheid van de betrokkenen opgelost, dan kan de klacht alsnog bij de klachtencommissie worden ingediend en door de commissie in behandeling worden genomen.

#### *Samenstelling klachtencommissie*

De organisatie kent eind 2009 twee klachtencommissies. De klachtencommissies zijn onafhankelijk en de voorzitter en plaatsvervangend voorzitter(s) zijn jurist. Bij de klachtencommissie De Grote Rivieren worden de leden voorgedragen door de Cliëntenraad, de Ondernemingsraad en de Raad van Bestuur. De klachtencommissie van het RMPI bestaat uit een BIG-geregistreerde behandelaar (GZ psycholoog) en een lid op voordracht van de Cliëntenraad. Binnen RMPI is de secretaris, en tevens mediator, niet in loondienst. De Raad van Bestuur heeft de voorzitters van beide klachtencommissies gevraagd een advies op te stellen om te komen tot een geïntegreerde klachtencommissie in 2010.

#### *Werkwijze*

Beide klachtencommissies werken met een klachtenreglement. Daarin staan de stappen beschreven die de klachtencommissie in het kader van de behandeling van de klacht onderneemt. Alle klachten moeten schriftelijk worden ingediend. Eventueel kan de patiëntenvertrouwenspersoon helpen om de klacht op schrift te stellen. Zowel de klager als de aangeklaagde worden uitgenodigd voor een zitting en kunnen eventueel worden bijgestaan door derden. Tijdens de zitting kunnen vragen gesteld worden en kunnen beide partijen mondeling of schriftelijk een toelichting op de klacht geven. Van de hoorzitting wordt een verslag gemaakt. Vervolgens doet de klachtencommissie schriftelijk uitspraak en stuurt een afschrift hiervan aan de

Raad van Bestuur. Tegen deze uitspraak is geen beroep mogelijk. In de uitspraak kan de klachtencommissie de Raad van Bestuur een advies geven of een aanbeveling doen, waarop de Raad van Bestuur schriftelijk dient te antwoorden.

Tweemaal per jaar vindt er tussen de klachtencommissie en de Raad van Bestuur een gesprek plaats, waarin de aanbevelingen worden besproken en de daaruit voortgevloeide maatregelen worden geëvalueerd. Dit periodieke overleg tussen de klachtencommissie en de Raad van Bestuur is een goed middel om te bespreken of de voorgenomen maatregelen ook daadwerkelijk zijn doorgevoerd. De klachtencommissie brengt jaarlijks een schriftelijk verslag uit.

#### *Cliënteninformatie over klachten*

Cliënten worden op verschillende manieren over de klachtenprocedure geïnformeerd. Standaard ontvangen alle cliënten de folder 'Klachten over uw behandeling'. Ook in de folder 'Uw rechten en plichten - informatie voor cliënten' wordt informatie over de klachtenprocedure gegeven. Daarnaast kunnen cliënten voor informatie terecht op de website. Het klachtenreglement, een standaard klachtenformulier en eerdergenoemde folders kunnen vanaf de website worden gedownload en uitgeprint.

#### *Aantal klachten in 2009*

Bij de klachtencommissie van De Grote Rivieren zijn in totaal 36 klachten ingediend. Tien klachten werden na overleg met de klager ter bemiddeling doorgestuurd naar de organisatie ter bemiddeling door het management. Negen keer werd er succesvol bemiddeld. De verslagen van deze bemiddelingen zijn naar de klachtencommissie gestuurd. Achttien klachten zijn om diverse redenen niet door de klachtencommissie in behandeling genomen. Negen klachten zijn in een zitting behandeld. Hiervan werden vijf klachten ongegrond verklaard, drie deels gegrond/ deels ongegrond en 1 klacht deels ongegrond/ deels niet ontvankelijk. Bij geen van de uitspraken is een advies gegeven aan de Raad van Bestuur.

Bij de klachtencommissie RMPI zijn in totaal 19 klachten ingediend; waarvan 15 aan het Ziekenhuis en vier aan divisie Onderwijs.

Van de 15 klachten aan het ziekenhuis werden zeven klachten na overleg met de klager doorgestuurd naar de externe bemiddelaar. Zes keer werd er succesvol bemiddeld; een klacht is nog lopende. Vijf klachten zijn in een zitting behandeld. Hiervan werden vijf klachten ongegrond verklaard. Bij een uitspraak is advies gegeven aan de Raad van Bestuur.

Van de vier klachten aan de divisie Onderwijs werden twee klachten na overleg met de klager doorgestuurd naar de externe bemiddelaar. Beide keren werd er succesvol bemiddeld. Twee klachten zijn in een zitting behandeld. Hiervan werd een klacht ongegrond verklaard en een klacht deels gegrond. Bij beide uitspraken zijn adviezen gegeven aan de Raad van Bestuur.

Vraag	Antwoord
Aantal klachten ingediend bij de klachtencommissie	51
Aantal klachten als percentage van het gemiddeld aantal personeelsleden (uitgedrukt in fte) in loondienst en niet in loondienst	
Aantal door de klachtencommissie in behandeling genomen klachten	14
Aantal klachten waarover de klachtencommissie advies heeft uitgebracht	1
Aantal klachten dat (gedeeltelijk) gegrond is verklaard	3

*Tabel: Aantal klachten binnen RMPI De Grote Rivieren in verslagjaar (exclusief onderwijs)*

Vraag	Antwoord
Aantal klachten ingediend bij de klachtencommissie	4
Aantal klachten als percentage van het gemiddeld aantal personeelsleden (uitgedrukt in fte) in loondienst en niet in loondienst	
Aantal door de klachtencommissie in behandeling genomen klachten	2
Aantal klachten waarover de klachtencommissie advies heeft uitgebracht	2
Aantal klachten dat (gedeeltelijk) gegrond is verklaard	1

*Tabel: Aantal klachten binnen divisie Onderwijs in verslagjaar*

## 4.5 Kwaliteit ten aanzien van medewerkers

### 4.5.1 Personeelsbeleid

#### *Personeelsinformatiesysteem.*

In 2009 hebben de voorbereidende werkzaamheden om te komen tot een nieuw personeelsinformatiesysteem plaatsgevonden. In de aanloop naar de fusie is de invoering een jaar uitgesteld. Begin 2010 is de basis van het systeem in de gefuseerde organisatie organisatiebreed ingevoerd.

#### *Functiebeschrijvingen*

In 2009 waren alle functiebeschrijvingen gereed. Op grond van het dan bestaande functiegebouw konden de afdelingen tot een efficiënte verbetering komen, gebaseerd op het uitgangspunt dat zich de 'juiste persoon op de juiste plaats' bevindt, waarbij flexibiliteit een sleutelbegrip is. Door de fusie zal in 2010 een start worden gemaakt met de harmonisering van functie- en loongebouw en zullen -met name wegens interne reorganisaties- nieuwe functies ontstaan die beschreven en gewaardeerd moeten worden.

#### *Vitaliteit*

Vitaliteit van medewerkers is een belangrijk aandachtspunt en activiteiten op het gebied van vitaliteit worden ontwikkeld vanuit de gedachte dat er vanuit de maatschappelijke context meer van de medewerkers gevraagd wordt dan in het verleden. Binnen De Grote Rivieren is het begrip vitaliteit geoperationaliseerd en is een visie op vitaliteit ontwikkeld door de stuurgroep Vitaliteit. Deze stuurgroep Vitaliteit heeft het thema op de kaart gezet door onder andere vitaliteit op te nemen in het format van de jaar- en beoordelingsgesprekken, de ontwikkeling van een toolbox vitaliteit voor leidinggevend en voor medewerkers, het uitwisselen van goede voorbeelden van vitaliteit tussen leidinggevend, en door frequente communicatie over het thema via intranet en het personeelsblad.

#### *Medewerkerstevredenheidsonderzoek*

Binnen RMPI is in 2007 een Medewerkerstevredenheidsonderzoek (MTO) uitgevoerd. Binnen De Grote Rivieren heeft dit in 2008 plaatsgevonden. Naar aanleiding van de MTO zijn beide organisaties aan de slag gegaan met de uitkomsten hiervan. Voor de totale organisatie is het streven om elke twee jaar een MTO uit te voeren. De eerstvolgende MTO staat gepland voor 2010.

#### *Aanpak ziekteverzuim*

Het verzuimpercentage van RMPI De Grote Rivieren over 2009 was 4,73% (eerste ziektejaar exclusief zwangerschap). Het verzuimpercentage van de GGZ branche over 2009 was 4,57% (eerste ziektejaar exclusief zwangerschap).

#### *Opleidingen*

Binnen de organisatie wordt op decentraal niveau geïnvesteerd in de opleidingsbehoefte van medewerkers. De organisatie kent nog geen organisatiebreed opleidingsbeleid. Het opstellen van een organisatiebreed opleidingsbeleid is een speerpunt voor de Kaderbrief 2011.

#### *Arbeidsvoorwaarden en rechtspositie*

De afdeling P&O is verantwoordelijk voor het vertalen en implementeren van wettelijke regelingen en procedures. De P&O afdeling ziet toe op een zorgvuldige toepassing van de rechtspositieregels. De P&O-adviseur informeert en adviseert de leidinggevende en de medewerker over rechtspositionele aangelegenheden, regelingen en procedures.

#### *Personeelsontwikkelingen*

De adviseur werving en selectie en de P&O-adviseur zorgen voor een snelle en effectieve werving van nieuwe medewerkers. Zij dragen waarnodig zorg voor een zorgvuldige selectie van een kandidaat door een adequate ondersteuning van de selectiecommissie.

De P&O-adviseur zoekt wegen om de tewerkstelling zo goed mogelijk af te stemmen op de aard, aanleg en voorkeur van betrokkenen, rekening houdend met de eisen die de organisatie stelt. De

P&O-adviseur draagt ertoe bij dat opleiding en vorming van medewerkers wordt afgestemd op de verdere ontplooiingsmogelijkheden en behoeften van de organisatie. Zij doet dit in samenspraak met de afdeling RD&O. De activiteiten van de stafmedewerker begeleiding richt zich op teams en op de persoon van de individuele medewerker. De stafmedewerker begeleiding adviseert en ondersteunt het management ten aanzien van begeleidingsvragen op individueel en teamniveau door vragen te onderzoeken in samenhang met hun context en programmatisch te benaderen. De P&O-adviseur ziet toe op de uitvoering van de systematische personeelsbeoordeling en functioneringsgesprekken. De adviseur meldt aan de leidinggevende als hier onvoldoende uitvoering aan wordt gegeven. Ook gebruikt de P&O-adviseur deze informatie om een prognose te kunnen maken van de kwalitatieve personeelsplanning van het organisatieonderdeel.

Verloop personeel	Aantal personeelsleden	Aantal fte
Instroom personeel in loondienst (totaal) in 2009	353	152,62
Uitstroom personeel in loondienst (totaal) in 2009	279	124,77

Tabel: Verloop personeel in verslagjaar

#### 4.5.2 Kwaliteit van het werk

##### *Erkenningen voor opleidingen*

RMPI De Grote Rivieren heeft op basis van de twee oorspronkelijke organisaties erkenningen voor de volgende opleidingen:

- A-opleiding, om arts-assistenten op te leiden tot psychiater.
- A-opleiding keuzejaar Kinderen en Jeugdigen, om psychiaters op te leiden tot kinder- en jeugdpsychiater.
- P-opleiding, om psychologen op te leiden tot GZ psycholoog, psychotherapeut en klinisch psycholoog.
- GGZ-VS-opleiding, om verpleegkundigen op te leiden tot GGZ-Verpleegkundig specialist.
- V-opleiding, om medewerkers op te leiden tot verpleegkundigen in samenwerking met het Da Vinci College.
- Opleiding tot sociaal pedagogisch werker.

Door de grote investering in opleidingen zorgt RMPI De Grote Rivieren voor een constante instroom van hoog gekwalificeerde medewerkers, waardoor de kwaliteit van het werk wordt gewaarborgd.

##### *Master SEN*

In september 2007 is een aantal leerkrachten van de divisie Onderwijs gestart met de tweejarige opleiding Master SEN (Special Educational Needs) tot gedragsspecialist. Deze opleiding is gestart als pilot vanuit educatief partnerschap tussen het toenmalige RMPI en het Seminarium voor Orthopedagogiek van de Hogeschool Utrecht, waarbij door middel van structurele evaluaties van leerkrachten en docenten de opleiding nog beter afgestemd kan worden op de leerkrachten. Binnen de opleiding Gedragsspecialist hebben de afgestudeerde leerkrachten zich verdiept in de meest relevante gedrags- en ontwikkelingsstoornissen met betrekking tot hun onderwijspraktijk, de achtergronden daarvan en de consequenties voor hun onderwijssituatie en hun handelen daarin. Het beroepsprofiel van de opleiding richt zich op het excelleren binnen de eigen klas in de omgang met leerlingen, het adviseren en begeleiden van collega's bij lastige opvoedsituaties, het organiseren van gedragstrainingen voor leerlingen binnen de eigen school en/of het deelnemen aan expertisegroepen binnen het scholennetwerk. In juli 2009 hebben 11 leerkrachten van de divisie Onderwijs de opleiding afgerond en in september jl. hebben zij het Masterdiploma uitgereikt gekregen. In september 2009 is een nieuwe groep van 18 leerkrachten begonnen met het eerste jaar van de opleiding HBO Master SEN Gedragsspecialist.

#### 4.6 Samenleving

RMPI De Grote Rivieren hecht veel waarde aan maatschappelijk verantwoord ondernemen. Met ons aanbod spelen we voortdurend in op ontwikkelingen in de maatschappij, om optimaal bij te dragen aan de geestelijke gezondheid van de Nederlandse samenleving.

#### *Preventieactiviteiten*

Het aantal psychische klachten in de samenleving neemt toe. RMPI De Grote Rivieren ziet het als haar verantwoordelijkheid om eraan bij te dragen deze klachten te voorkomen. Zowel landelijk als gemeentelijk krijgt preventie van GGZ-problematiek steeds meer aandacht. De gemeenten in de regio Zuid-Holland Zuid hebben psychosociale problematiek, vooral preventie van depressie en alcoholmisbruik, geagendeerd en de afdeling Preventie van RMPI De Grote Rivieren gevraagd om de uitvoering van deze preventieactiviteiten op zich te nemen.

#### *De Gezonde Regio*

RMPI De Grote Rivieren speelt in op de toenemende marktwerking en zet hierbij het belang van de cliënt op de eerste plaats. RMPI De Grote Rivieren vindt het belangrijk dat voor de cliënt een samenhangend aanbod van zorg beschikbaar is, en neemt daarom deel aan het initiatief De Gezonde Regio. Binnen De Gezonde Regio werkt RMPI De Grote Rivieren samen met Zorgverzekeraar UVIT, Rivas Zorggroep en de regionale huisartsenvereniging Gorinchem.

De Gezonde Regio is een uniek en toonaangevend samenwerkingsverband in Nederland dat is geïnspireerd op Kaiser Permanente, een innovatief zorgsysteem in de Verenigde Staten. Het doel is om de kwaliteit van leven van de cliënten te verhogen door een totaalpakket van preventie, signalering, zorg en behandeling aan te bieden. De cliënt staat hierbij centraal. Door een gezamenlijke visie te vormen, zijn de samenwerkende organisaties nog beter in staat de cliënt gezond te houden en gezonder te maken. Hierbij neemt de cliënt zelf de regie over zijn of haar gezondheid. De Gezonde Regio heeft hiertoe drie projecten opgezet: Empowerment van cliënten, Onverklaarde lichamelijke klachten en Gezonde Levensstijl. Voorbeelden van initiatieven die vanuit deze projecten zijn ontwikkeld, zijn de Stoppen met Roken Poli, de behandeling van kinderen met overgewicht en een screeningtool voor onverklaarde lichamelijke klachten.

#### *Pact van Bleskensgraaf*

RMPI De Grote Rivieren is een van de ondertekenaars van het Pact van Bleskensgraaf. Hierin zijn in 2006 afspraken vastgelegd tussen vertegenwoordigers van de gemeenten in de Alblasserwaard en Vijfheerenlanden, zorgvragersorganisaties, woningcorporaties, zorginstellingen en welzijnsorganisaties. De betrokken partijen willen komen tot de inrichting van de Alblasserwaard en Vijfheerenlanden als levensloopbestendige regio door samenhangend en op elkaar afgestemd beleid. Het gaat daarbij om uitbreiding en vernieuwing van het woningbestand, versterking van welzijn en leefbaarheid en de wijze waarop zorg thuis aan ouderen en mensen met een handicap wordt geleverd. De regio is levensloopbestendig als ouderen en mensen met een handicap lang zelfstandig kunnen blijven wonen. Het Pact beslaat de periode tot 2015.

#### *Ronald McDonald Huis*

Het Ronald McDonald Huis Barendrecht is het eerste huis in Nederland in de nabijheid van een psychiatrisch ziekenhuis. Een belangrijke functie van het Ronald McDonald Huis Barendrecht is ouders (en regionale ouderverenigingen) de gelegenheid bieden elkaar te ontmoeten en onderling kennis uit te wisselen.

De Ronald McDonald Huiskamer is er voor de ouders, broertjes en zusjes van het kind dat een dagklinische, poliklinische of klinische behandeling ondergaat of onderwijs volgt bij RMPI De Grote Rivieren. Het is een ontmoetingsplek waar ouders kunnen ontspannen, maar bovenal in contact kunnen komen met lotgenoten. Tevens beschikt het Huis over zes logeerkamers waar ouders van kinderen die in behandeling zijn bij RMPI De Grote Rivieren kunnen verblijven. Ook andere kinderpsychiatrische instellingen in de regio kunnen gebruik maken van de voorzieningen van het Ronald McDonald Huis Barendrecht.

## **4.7 Financieel beleid**

## Algemeen

Het jaar 2009 is voor de financiële bedrijfsvoering van Stichting RMPI De Grote Rivieren een dynamisch jaar geweest. Enerzijds was er de fusie tussen Stichting RMPI en Stichting De Grote Rivieren medio juli 2009, waarna de eerste stappen zijn gezet voor integratie bedrijfsvoering met het vizier op 2010 en latere jaren. Anderzijds is de dynamiek in de zorgbekostiging onverminderd hoog en daarmee ook de focus op de financiële bedrijfsvoering bij de fusiepartners. De nieuwe Stichting RMPI De Grote Rivieren omvat als hoofdactiviteiten het verlenen van geestelijke gezondheidszorg en speciaal onderwijs.

### Exploitatieresultaat

Het exploitatieresultaat over 2009 bedraagt € 1,1 mln., waaraan door de onderwijsactiviteiten het sterkst werd bijgedragen. Ten opzichte van 2008 is sprake van een sterke resultaatverbetering; op de zorgactiviteiten werd een verlies in 2008 omgebogen in een positief resultaat over 2009.

Opgemerkt wordt dat de resultaten van 2008 een consolidatie zijn van de in 2009 gefuseerde stichtingen RMPI en De Grote Rivieren.

(x € 1.000)	Resultaat 2008	Resultaat 2009
Stichting RMPI De Grote Rivieren - geconsolideerd	-379	1.089
Aandeel Zorg	-651	264
Aandeel Onderwijs	369	863
Aandeel Overig	-97	-38

Tabel: Exploitatieresultaat

Het resultaat afgezet tegen de bedrijfsopbrengsten ontwikkelde zich gunstig in 2009. Het exploitatieverlies van € 0,38 mln. in 2008 werd omgezet in een positief resultaat van € 1,09 mln. Vooral de hogere bedrijfsopbrengsten (+ 6%) leidde tot deze verbetering. De resultaatratio verbeterde zich daarmee ook.

Resultaatratio	2008	2009
Resultaatratio	-0,3%	0,9%

Tabel: Resultaatratio

Voor 2010 zijn de zorgactiviteiten met budgetkortingen geconfronteerd, met name in de zorgverzekeringswet. Ook de AWBZ-zorg staat onderdruk door afnemende mogelijkheden om begeleiding en dagbesteding te contracteren. Tegen deze achtergrond zijn in 2010 verdere stappen ondernomen om de bedrijfsvoering gezond te houden. In de ZVW is tevens een zorgpunt dat de omzet in DBC-termen lager is dan in NZA-termen, hetgeen betekent dat een adequate vangnetregeling noodzakelijk is om de bedrijfsvoering gezond te houden, zodat de continuïteit van de zorgverlening gegarandeerd kan blijven.

### Solvabiliteit

Solvabiliteit	2008	2009
Solvabiliteit (eigen vermogen/balanstotaal)	10,0%	13,2%
Solvabiliteit (eigen vermogen/totaal opbrengsten)	10,7%	11,0%

Tabel: Solvabiliteit

Het positieve resultaat in combinatie met een lager balanstotaal komt tot uitdrukking in een gunstigere solvabiliteit, gemeten op basis van eigen vermogen gedeeld door het balanstotaal. De daling van het balanstotaal kwam hoofdzakelijk voort uit de van verzekeraars ontvangen permanente voorschotten ten financiering van het onderhanden werk DBC's. De solvabiliteit gemeten op basis van eigen vermogen gedeeld door de totale opbrengsten ontwikkelde zich eveneens gunstig. Het effect van een positief resultaat op het eigen vermogen werkt evenwel minder door in de solvabiliteit door de forse groei van de bedrijfsopbrengsten.

### *Liquiditeit*

De mate waarin RMPI De Grote Rivieren in staat is om haar korte termijn verplichtingen te voldoen, wordt vooral bepaald door de snelheid waarin DBC-productie tot kasstromen leidt. De liquiditeitspositie heeft zich in 2009 goed ontwikkeld. De organisatie is beter ingeregeld op de DBC-systematiek dan in 2008, hetgeen tot verbetering van de kasstroom heeft geleid, waarmee ook het beroep op kredietfaciliteiten is teruggebracht. Niettemin wordt nog steeds een groot deel van de DBC-omzet met kortkrediet voorgefinancierd. Tevens is de balans versterkt doordat van een aantal verzekeraars met een groot omzetaandeel, voorschotten ten behoeve van de financiering van DBC's zijn ontvangen. De solvabiliteit is daardoor verbeterd.

<b>Liquiditeit</b>	<b>2008</b>	<b>2009</b>
Quick-ratio (vlottende activa/kortlopende schulden)	87%	91%

*Tabel: Liquiditeit*

## 5. JAARREKENING 2009

De volledige jaarrekening is opgenomen in DigiMV.

## BIJLAGE 1 Overzicht van publicaties

### (Co)-auteur

Van der Sijde A. Psychiatrische comorbiditeit in een klinische populatie van adolescenten met een autismespectrumstoornis. *Wetenschappelijk Tijdschrift voor Autisme* 2009; 1, 4-11.

Tan MBM, Bleiker EMA, Menke-Pluijmers MB, Van Gool AR, van Dooren S, van Geel AN, Tilanus-Linthorst MMA, Bartels KCM, Klijn JGM, Brekelmans CTM, Seynaeve C. Standard psychological consultation and follow up for women at increased risk of hereditary breast cancer considering prophylactic mastectomy. *Hereditary Cancer in Clinical Practice* 2009, 7:6. doi:10.1186/1897-4287-7-6 (31 maart 2009; <http://www.hccjournal.com/content/7/1/6>).

Eussen MLJM, Faber G. Antipsychotica bij kinderen met een eerste psychose. *PsyFar* 2009, 2 juni, 15-20.

Staring ABP, Van der Gaag M, Van den Berge M, Duivenvoorden HJ, Mulder CJ. Stigma moderates the associations of insight with depressed mood, low self-esteem, and low quality of life in patients with schizophrenia spectrum disorders. *Schizophrenia Research*, 2009, in press.

Hobo E. Opveren vanaf de bodem van het bestaan. *Verstaving* 200; 5 (1), 36-39.

Rumke M. "Nog veel onbegrip bij vage klachten". Interview, *Algemeen Dagblad*, Rivierenland, 11 feb 2009.

Blondelle-Brügemann MMA, Van Gool AR. Oestrogenen als behandeling van schizofrenie. Referaat, *Tijdschrift voor Psychiatrie* 2009, 51(6): 421-422.

Fekkes D, Van Gool AR, Bannink M, Sleijfer S, Kruit WHJ, van der Holt B, Eggermont AMM, Hengeveld MW, Stoter G. Nitric oxide production and monoamine oxidase activity in cancer patients during interferon- $\alpha$  therapy. *Amino Acids*, 2009; 37, 703-708.

Wisman, P. Liesje Verwey, of het recht om ongelukkig te zijn. *NedKAD/Silhouet* herfst 2009, 12-14.

Wisman, P. Het verhaal van Karim, de kunst van het overleven. *NedKAD/Silhouet* winter 2009, 20-23.

### Hoofdstukken boeken

Tanke MAC, Van Gool AR, Bannink M, Sleijfer S, Kruit WHJ, Fekkes D, Korf J, de Jonge P. Social interaction, rather than distress or somatic complaints, is associated with low tryptophan availability and consequently low brain serotonin, during interferon treatment. In: Tanke MAC, Serotonin, cortisol, and stress related psychopathology, 2009, proefschrift, RUG.

Bresser PJ, Van Gool AR, Seynaeve C, Duivenvoorden HJ, Niermeijer MF, Tibben A. Motivations and distress in genetically predisposed women opting for prophylactic mastectomy or (bilateral) salpingo-oophorectomy. In: Bresser PC, The psychosocial impact of prophylactic mastectomy or salpingo-oophorectomy, 2009, proefschrift, Erasmus Universiteit Rotterdam.

Bresser PJ, Seynaeve C, Van Gool AR, Niermeijer MF, Burger CW, Duivenvoorden HJ, Menke-Pluijmers MB, Tibben A. Distress in partners of high-risk women opting for prophylactic mastectomy and/or (bilateral) salpingo-oophorectomy. In: Bresser PC, The psychosocial impact of prophylactic mastectomy or salpingo-oophorectomy, 2009, proefschrift, Erasmus Universiteit Rotterdam.

Bresser PJ, Duivenvoorden HJ, Seynaeve C, Van Gool AR, Niermeijer MF, Menke-Pluijmers MB, van Geel AN, Klijn JGM, Tibben A. The impact of coping on psychological distress before and one year after prophylactic mastectomy and/or (bilateral) salpingo-oophorectomy. In: Bresser PC, The

psychosocial impact of prophylactic mastectomy or salpingo-oophorectomy, 2009, proefschrift, Erasmus Universiteit Rotterdam.

### **Boeken**

Groothoff E, Jamin H, De Beer-Hoefnagels E. Spel in psychotherapie, ISBN 978-90-232-4587-2, Van Gorcum, 2009.

### **Posters**

De Jong MH, Van Gool AR. Antipsychotica en stimulantia: een zinvolle combinatie? Poster, voorjaarscongres NVvP, Groningen, 1-3 april 2009; gedeelde 1<sup>e</sup> plaats posterprijs.

De Jong MH, Van Gool AR. Schizofrenie en idiopathische M. Parkinson: een (on-)mogelijke combinatie. Poster, voorjaarscongres NVvP, Groningen, 1-3 april 2009.

Bezemer G, Van Gool AR, Drenth JPH, Hansen BE, Drooglever Fortuyn HA, Weegink CJ, Hengeveld MW, Janssen HLA, de Knecht RJ. Escitalopram voorkomt psychiatrische bijwerkingen van interferon-alfa bij hepatitis C. Poster, Voorjaarscongres NVvP, Groningen, 1-3 april 2009.

Noort A, Braam AW, Beekman ATF. Het herkennen van psychopathologie met religieuze inhoud door pastores in vergelijking met ggz-medewerkers: een vignetstudie. Poster, voorjaarscongres NVvP, Groningen, 1-3 april 2009.

### **Acknowledgement**

Staring ABP, Mulder CL, Duivenvoorden HJ, de Haan L, van der Gaag M. Fewer symptoms vs. more side-effects in schizophrenia? Opposing pathways between antipsychotic medication compliance and quality of life. Schizophrenia Research 2009; 113, 27-33.

## **BIJLAGE 2**

### **Wetenschappelijke trajecten**

#### **Groot wetenschap (hoofdonderzoeker binnen RMPI De Grote Rivieren)**

Kinder- en jeugdpsychiatrie: promotieonderzoek i.s.m. Erasmus Sophia naar endofenotypering van autismespectrumstoornissen (Projectleider extern: Greaves-Lord ; Projectleider intern: Eussen).  
Ouderen: promotieonderzoek i.s.m. Vrije Universiteit Amsterdam naar correlaten (o.m. prognose) van religieuze wanen (Projectleider extern: Beekman, Oort ; Projectleider intern: Van Gool) (dataverzameling bijna afgerond).

Kinder- en Jeugdpsychiatrie & Onderwijs: In het kader van de '4 U studie' is in 2008 een inventariserend onderzoek uitgevoerd onder leerkrachten van de divisie Onderwijs omtrent de vraag welke problemen en ondersteuningsbehoefte zij ervaren bij hun werk als leerkracht in het cluster 4-onderwijs. De uitkomsten lieten zien dat leerkrachten veel behoefte hebben aan extra ondersteuning. In 2009 is daartoe een onderzoek gestart naar de effecten van de klassikale gedragsinterventie Taakspel in het cluster 4 VSO: de 4 U Studie. Het hoofddoel van het onderzoek is na te gaan in hoeverre Taakspel de emotionele problematiek en de gedragsproblematiek van leerlingen reduceert en - daardoor - hun functioneren en de klassensituatie verbetert. Er is een website opgezet die informatie biedt over de 4 U studie ([www.4ustudie.nl](http://www.4ustudie.nl)). Het onderzoek wordt uitgevoerd in samenwerking met het Erasmus Medisch Centrum, de Vrije Universiteit Amsterdam, de Universiteit Utrecht en de CED-Groep. Voor de 4 U Studie in het vso is een onderzoekssubsidie toegekend door het programma OnderwijsBewijs van het ministerie van OCW. Dit onderzoek is in september 2009 van start gegaan. ZonMw heeft een subsidie toegekend om een vergelijkbaar onderzoek naar de effecten van Taakspel uit te voeren op de locaties aan kinderen in de basisschoolleeftijd. Dit onderzoek zal medio 2010 van start gaan.

Kinder- en jeugdpsychiatrie: Het Tackling Teenage project - 2009. Een onderzoek bij adolescenten met een autismespectrumstoornis die behoefte hebben aan seksualiteit en intieme relaties, maar niet de vaardigheden hebben om deze behoeften op succesvolle wijze vorm te geven. Deze doelgroep loopt vanwege hun beperkingen het risico om grensoverschrijdend gedrag te gaan vertonen of om juist slachtoffer te worden van seksueel misbruik of loverboys. In de afgelopen jaren is de Ik-Puber training ontwikkeld en in 2009 is gestart met het professionaliseren van deze training. Hiervoor is een subsidie toegekend door het Fonds Psychische Gezondheid. Om de effectiviteit van de training in de toekomst te toetsen is een samenwerkingsverband gesloten met het Erasmus MC - Sophia. Gezamenlijk is financiering aangevraagd en toegekend door de Sophia Foundation for Scientific Research om in 2010 te kunnen starten met een pilot voor onderzoek naar de effectiviteit van de training. Het uiteindelijke doel is om van de Ik-Puber training een evidence-based trainingsprogramma te maken.

Volwassenenpsychiatrie: i.s.m. Universitair Medisch Centrum Groningen promotieonderzoek naar neurocognitieve effecten atypische antipsychotica (Projectleider extern: Van den Bosch ; Projectleider intern: Faber) (dataverzameling afgerond) .

#### **Groot wetenschap (hoofdonderzoeker is buiten RMPI De Grote Rivieren)**

Volwassenenpsychiatrie site voor GROUP-study in samenwerking met de Universitair Medisch Centrum Groningen bij chronisch psychotische patiënten (dit onderzoek loopt nog).

Volwassenenpsychiatrie: site voor TAST-TOE onderzoek o.l.v. prof. Mulder. Onderzoek naar motivatiebevordering bij schizofrenie (voor medicatie) en over de houding tegenover de behandeling (dataverzameling afgerond in 2009; acknowledgements).

Volwassenenpsychiatrie: site voor psychologische determinanten van agressie op opname-afdelingenonderzoek o.l.v. prof. Hovens (dataverzameling loopt).

Volwassenenpsychiatrie: site voor CoCOS-onderzoek (cognitieve therapie voor psychosen; dataverzameling afgerond).

Kinder-en jeugdpsychiatrie: RMPI De Grote Rivieren werkt mee aan een bestaand onderzoek van de GGD-Rotterdam en de Erasmus Universiteit Rotterdam t.b.v. de validering van twee screeningsvragenlijsten voor jonge kinderen (de SDQ en de Scary kids).